

שני רגע

מאד
טיולים
תשפ"ב





שלא איפשר לנו להנות מהמקום, וגם, כשביקרנו שם הילדים שלנו היו קטנים, כך שהם לא כל כך נהנו ממה שהמקום מציע. אז להמליץ על עין יעל או לא? קשה להחליט...

כך גם עם מרכז שרשרת הדורות המחודש שמוזכר פה במגזין. שמעתי משתי נשים שביקרו בו לאחרונה רשמים: האחת תיארה את המסלול החדש בעיניים בורקות: החיבור של ההיסטוריה, האמנות שבמקום, והדמות הוירטואלית של אביתר בנאי שמלווה את הסיור - כל אלו גרמו לה להנות מכל רגע. השניה תיארה את המקום כ"מעניין, מלמד, לא משהו שהייתי חוזרת עליו שוב".

למי להאמין? הנאה מאתר תיירות כזה או אחר היא מאד אינדיבידואלית ותלויה בהרבה משתנים: אופי/ ידע מוקדם/ ציפיה/ מזג אוויר/ גיל ועוד ועוד...

ובכל זאת... גם השנה המגזין נכתב על בסיס המלצות של רחל רבינוביץ, בין מדריכות הטיולים

מבקרים במקום, ומכאן הייחודיות שלו: אפשר לסמוך עליו. השתדלנו גם לגוון ולהביא אתרים פחות מוכרים, לא תמצאו כאן את רוב האתרים הקלאסיים (אם כי חלקם כן).

אי אפשר להזכיר את עכו בלי לכתוב על ראש הנקרה, וגם אם ירושלמים מכירים את גבעת התחמושת, אלו שמחוצה לה - פחות מכירים, וכולם שמחים לרענן של המידע הישן כשמחפשים לבנות טיול מוצלח).

אבל עוד מילה על המלצות:

לאחרונה אמרה לי חברה שאני חייבת להמליץ על אתר 'עין יעל' בירושלים: "הוא האתר הכי מוצלח שביקרנו בו בתור משפחה - הילדים שלי דרכו על ענבים בגת, חליל מקני במקבוק, ירו בחץ וקשת, הכינו כלי אותנטי מחימר - היו לנו כמה שעות של הנאה צרופה!"

עין יעל? הייתי מופתעת. גם אני הייתי שם עם הילדים, ומה שזכור לי בעיקר הוא חום משמעותי

למשל לך קרה,

"מתי מגזין הטיולים יוצא לאור? אנחנו מחכים כדי לדעת איפה לטייל..."

"על איזה אתרים את כותבת השנה? אנחנו רוצים המלצות", "מה עם מגזין תשפ"ב?"
אז הנה הוא פה...

מגזין הטיולים של 'שבי רגע' תשפ"ב, כבר שנה רביעית ברציפות!

אחרי כל כך הרבה פניות ושאלות של 'מה קורה...' למה בעצם? בעולם של עודף מידע, שפע של מלל, וריבוי של חומר בכל תחום: למה חסר לנו עוד מידע?

פשוט מאד: בגלל עודף מידע, שפע של מלל וריבוי של חומר...

מגזין הטיולים שלנו הוא לא "העתק-הדבק" של חומר מהרשת, אלא נבנה עם מחשבה ואחרי בירור עם מדריכי טיולי מוסמכים ו/ או



(C) כל הזכויות שמורות
יו"ל ע"י שבי רגע
להרגיש, לחוות, לספוג

אולמנת אהרן
למשפחת המנויות שלנו!
shvirega.co.il

רוצה לקבל חטיפה
לאלפי המנויות של שבי רגע?
לפרסום במגזין
Shvirega@Gmail.com

עיצוב גרפי ועימוד:
אביה | עיצוב מדיוק עבורך
aviya5700@gmail.com

עיצוב גרפי
רעיה | סטודיו מנטה
studiomenta2017@gmail.com

לפניות, הארות והערות:
Shvirega@Gmail.com



והיסטוריה מציעה חמישה מוזיאונים לאמנות והיסטוריה שרלוונטיים למשפחה חרדית. ויראת נתנזון מציעה חמישה משחקי חברה לנסיעות הארוכות ביחד.

ליהיה חופל קסם, והאון
תאינות ולפחיתות חזלית
במחלם...
לבי

וירושלים שמופיעה בכלם...
אבל זה לא הכל...
לא לו שמתניידים בלי רכב,
מוטי ניהוזה, מדריך טיולים ותיק
שמתמחה בבניית טיולים על פי
התאמה אישית מציע מסלול טיול
בחיפה שכולל את האטרקציה
החדשה בארץ: הרכבלית.
מירי צבי נותנת המלצות לטיול
עם ילד מיוחד, וגם הצעות משלה
לטיול מותאם.
מרים לפשיץ מרצה לאמנות

הוותיקות במגזר, מנהלת "בשביל
ארצי".

על כל אתר הבאנו תיאור בסיסי
על מה שהוא כולל, ולמטה
המלצה אישית. מתוך השורות ובין
השורות נסו להבין האם זה מה
שאתם מחפשים בטיול שלכם:
משהו לקטנים? לגדולים? מסלול?
נוף? חוויה עם היסטוריה? מקום
ממוזג? ריגוש אקסטרימי?

שילוב בין אתרים מסגנונות שונים,
שיתן מענה לגילאים שונים, יצור
טיול מושלם:)

במגזין הנוכחי התמקדנו במספר
ערים: מצפה רמון שבדרום, עכו
שבצפון - ממנה יצאנו למספר
אתרים באזור - בגליל המערבי,
וכמובן לא ויתרנו על הלב של
כולנו - על ירושלים. העיר עם
הכי הרבה אפשרויות טיול לכל
הגילאים, ומזג האוויר אולי הכי
טוב בארץ (לפחות בליה), בנוסף
תמצאו גם מספר אתרים במרכז.
(במגזינים קודמים תוכלו למצוא
המלצות לפי ערים על: חיפה, צפת,
אשדוד, חולון, באר שבע, נתניה,





מצפה רמון

מחפשים מקום שנעים לטייל בו גם בקיץ הארצישראלי? מצפה רמון הוא המקום. מצד אחד אוויר מדברי וחם ביום - מצד שני בלילה נעים וקריר בגלל גובהו של המקום - מעל 1,000 מטר גבוה. (שימו לב, למקפידים לא לצאת מגבולות ארץ ישראל - יש הסוברים שמצפה רמון מחוץ לגבולות הארץ) מה עושים במצפה רמון? ביום מומלץ ללכת למקומות סגורים וממוזגים. לקראת זריחה או לקראת השקיעה - מומלץ לצאת החוצה, בערב תזדקקו אולי אפילו לשכבה נוספת.

והנה ההמלצות שלנו במצפה רמון:

מרכז המבקרים של מצפה רמון

במרכז המבקרים של מצפה רמון שני סיפורים שונים: סיפורו של מכתש רמון - המכתש הגדול בעולם - ותופעות הנוף והגאולוגיה המיוחדות לו, לצד סיפורו של האסטרונוט אילן רמון ז"ל.

הכניסה למרכז המבקרים היא דרך מעבר מרשים החצוב בסלע מתחת לפני הקרקע, מן המעבר החצוב נכנסים המבקרים אל חלל גבוה ומרשים, בו פוגשים בסיפורו של אילן רמון, מתחילת דרכו עד המשימה בחלל וסופה הטראגי עם התרסקותה של "קולומביה".

דגם גדול ומרשים של מעבורת החלל "קולומביה" מוצב במקום. חרטומה של המעבורת מופנה מעלה, והיא מוכנה לשיגור. המבקרים עולים במעלית עגולה עד למלוא גובהה של החללית, יוצאים מהמעלית בקומה השנייה ושומעים ברקע את קולות ההכנה של האסטרונוטים בדרכם אל כן השיגור. מכאן נכנסים אל אולם הקרנה וצופים בסרט מרגש על תחנות בחייו של אילן רמון ועל מסעו לחלל.

בסרט מוצג גם סיפורו של בנו של

אילן רמון - סרן אסף רמון ז"ל שנהרג בתאונת אימונים, כאשר במהלך טיסת אימון התרסק מטוסו בהרי חברון.

עם סיום הסרט עולה המסך, ומאחוריו, נגלה לעיני המבקרים מכתש רמון במלוא תפארתו. ביציאה מן האולם, במסלול היורד מהקומה השנייה אל קומת הקרקע, מתוודעים המבקרים אל נפלאותיו של מכתש רמון.

התופעות הגיאולוגיות המיוחדות למכתש רמון מוצגות בתצלומים ובאמצעות דגמים מכניים

שהמבקרים יכולים להפעיל אותם. המייצג ממחיש המחשה ברורה ומיוחדת מהו מכתש, ומדוע תופעה זו היא ייחודית בעולם. בתום מסלול עוברים לאודיטוריום, ובו צופים בסרט על הטבע במדבר. הסרט מאפשר להציץ אל עולם החי והצומח המופלא המתקיים באזור מזווית אחרת.

כניסה בתשלום
כתובת: רח' מעלה בן תור 1
טלפון: 08-6588691 או 3639*



מתוך מרכז המבקרים, צילום: דר' אבישי טייכר, מתוך אתר פיקיויקי

חאן בארות

מכתש רמון, בשל היותו שטח מדברי רחב ושומם ללא תאורה כלל, מתהדר בשמיים זרועי כוכבים, ויש בו מראות יוצאי דופן של שמי הלילה. חאן בארות הוא חניון ומרכז קמפינג בתוך המכתש, שניתן ללון בו באוהלים, (גם בחדרים הממוקמים במקום) הוא כולל גם מקלחות,

שירותים ועוד.

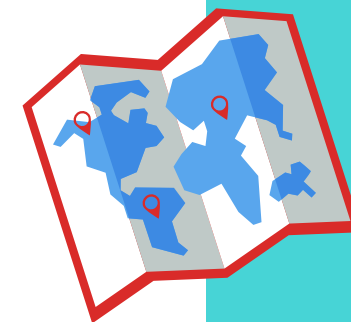
בתוך החניון שוכן "גן חלל" - אזור חדש ומיוחד לצפייה בכוכבים שנחנך לאחרונה בשטח החניון. בגן נמצאים טלסקופים קבועים, שם אפשר למצוא את גרמי השמיים מושכי העין ביותר ולצפות בהם. הטלסקופים פתוחים לאורחי החניון בכל שעות הלילה, הפעילות הינה עצמאית וללא הדרכה. לעיתים ניתנת כניסה לצפיה בכוכבים גם ללא לינה במקום - חשוב לברר

מראש.

כניסה ללינה במקום בתשלום כתובת: מגיעים על כביש 40 מבאר שבע לאילת, עוברים את מצפה רמון לכיוון אילת ולאחר כמה ק"מ, יש שלט שמפנה שמאלה לחאן בארות.

יצירת קשר: winter@npa.org.il

מילה של רחל: "מרכז מבקרים מושקע ומרתק"



טיילת מכתש רמון והר גמל

בתוך המכתש קיימים מספר מסלולים שניתן לעשות, אחד מהמסלולים הקלים והנעימים עובר בטיילת מכתש רמון. הטיילת נמצאת בדופן הצפוני-מערבי

של מכתש רמון, ועוברת מעל נופי מכתש רמון המרשימים: ליד מלון בראשית, בגשר מעל כביש 40, ומעלה העצמאות. משם משיכים לאורך הטיילת אל אזור המסעדות ומרכז המבקרים.

הטיילת תביא אתכם אל מרפסת תצפית מרהיבה מעל תהומות המכתש, לסיום תטפסו אל ראש הר גמל, הנקרא כך

כמובן על שם צורתו המדמה דבשת.

מילה של רחל: "מסלול קל, קצר ונעים, מומלץ לעשות אותו קרוב לשקיעה או לזריחה"

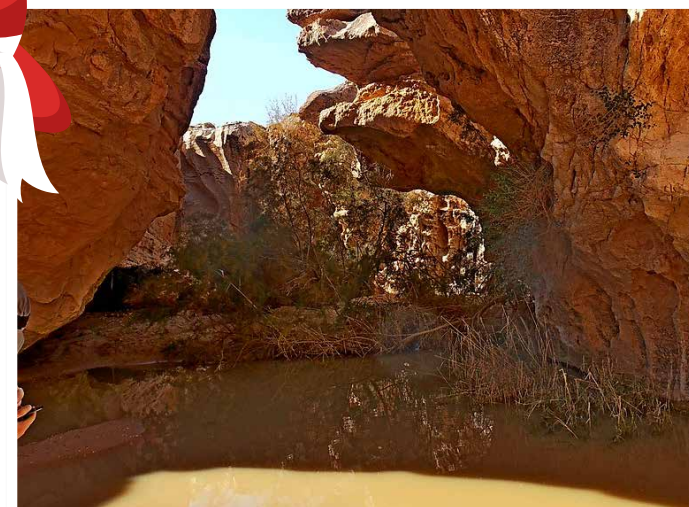


הר גמל צילום: חגי אגמון שניר, ויקיפדיה

עין יורקעם

עין יורקעם הוא מסלול הליכה קצר בתוך המכתש הגדול, אחת מפינות החמד המפתיעות ביותר שאפשר למצוא בתוך הערוץ של נחל חתירה, עם יציאתו מהמכתש הגדול. בתוך המסלול נמצא מעיין שמפתיע על רקע הנוף המדברי שמסביב, ולידו גם פריחה עונתית מתחלפת. במסלול צועדים בערוץ הרדוד והנוח של נחל חתירה עד למקום שהוא יוצר נקיק קטן ומרשים בעומק שמונה מטרים. בתוך הנקיק יש מים שמתנזקים למקום ממי שטפונות החורף. ניתן להיכנס לנקיק ממדרגות חצובות בסלע. ניתן לטבול במי המעיין, חוזרים באותה הדרך.

מילה של רחל: "מפתיע לגלות מים בתוך הנוף שמסביב, מסלול קצר ומומלץ"



עין יורקעם, צילום: ekeidar, ויקיפדיה

חוות האלפקות

חוות האלפקות היא חווה המגדלת בתוכה שני בעלי חיים נדירים: האלפקות והלאמה. האלפקות והלאמות שבחווה הגיעו לישראל מהרי האנדים לפני 30 שנה, והם מספקים חוויה שונה ומיוחדת. בחווה ניתן לערוך היכרות קרובה עם החיות המעניינות: לשמוע על החיים שלהן, להאכיל אותן מכף היד ועוד.

במקום מתקיימות הפעלות לילדים שכוללת יצירה למזכרת, ואפילו רכיבה על הלאמות (לילדים קטנים) ניתן גם לדהור על סוסים ברחבי המכתש (בתשלום נוסף) ועוד, חוויה שונה מעניינת ומומלצת.

מילה של רחל: "מקום מעניין, אהוב על ילדים ומרתק מבוגרים"

הכניסה בתשלום
כתובת: מצפה רמון
טלפון: 052-8977010
08-6588047



חוות האלפקות מצפה רמון, צילום: ויקיפדיה

המנסרה

המנסרה היא גבעה בתוככי המכתש שמכוסה כולה בעמודי אבן מרובעים הנראים כמו ערימת לוחות עץ בנגרייה. המסלול עובר על שביל צף מיוחד (כדי לא לפגוע באבני המקום) וייקח אתכם לטיול קצר סביב המנסרה. המסלול טוב למשפחות, קצר, קליל - בגלל החום הגדול, מומלץ לעשות אותו קרוב לזריחה.

אגם המחצבה

בתוככי המכתש, בלב המדבר שוכן אגם קטן. האגם היה בעבר אזור מחצבות וכרייה, והוא מתמלא במשך החורף במים מהגשמים והשטפונות. במקום יש מספר שבילי טיול מסביב, ומסלולים שמתאימים גם לרכבים.

כניסה חינם
איך מגיעים: מרחבת עפר לצד
שביל "צבעי מכתש רמון".

הכניסה חינם
איך מגיעים: נוסעים בכביש 40 -
דרומה ממצפה רמון. כ-2 דקות
נסיעה לאחר הירידה לעבר המכתש
נראה פניה ימינה בעקבות שילוט
למנסרה.



השביל הצף במנסרה צילום: ויקיפדיה

שייט בעכו

עולם השייט בעכו מלא בכל כלי השייט המוכרים: בננות, סירות טורנדו, ספינות גדולות ועוד, אבל המחירים זולים יותר מאשר במקומות אחרים בארץ בדרך כלל.



בפארק גינת שעשועים לילדים קטנים, ואת מרבית המתקנים אפשר לעשות שני אנשים ביחד - וכך הורה יכול לעלות גם עם ילד קטן יותר.

מילה של רחל: "אני מעדיפה לא להסתכל ולראות את הבנות כשהן עולות על המתקנים הגבוהים שם... פארק שמיועד לאמיצים..."

פארק אקסטרים עכו

פארק אקסטרים עכו מיועד לכל חובבי האקסטרים, הספורט והריגושים, לא מומלץ לבעלי לב חלש...

ברחבי הפארק ניתן למצוא מתקני ספורט אקסטרים ששברו שיאים בגודלם ואיכותם.

קיר הטיפוס בפארק, הינו הגבוה ביותר בכל המזרח התיכון! 32 מטרים של טיפוס וגלישה (בניין של עשר קומות!) הקיר הבנוי בזווית שלילית, משובץ במאות אחיזות טיפוס. גם קפיצת הבנג'י בפארק, ייחודית בזכות מערכת גלגלות המאפשרת להגיע אל קרקע בנחיתה רכה, על הרגליים, ולכן מתאימה גם לילדים.

בנוסף, בפארק אומגה ענקית באורך 90 מטרים, מסלולי SKY TRACK ועוד.

כניסה בתשלום

כתובת: רח' שלום הגליל 3

טלפון: 1-700-556-070



פארק אקסטרים עכו



עכו

למה דווקא עכו? כי היא בצפון, אבל לא בצפון הרחוק מאד, כי היא על הים ויש בה נופך מדהים, כי יש בה חיבור של עבר, הווה ועתיד, והיא גם יותר זולה מערים מתוירות אחרות (כמו טבריה או צפת).

והנה כמה המלצות חמות לטיול משפחתי בעכו:

מוזיאון אסירי המחותרות

מוזיאון אסירי המחותרות בעכו ממוקם בחלקה הצפוני של העיר העתיקה, בתוך מצודה שנבנתה בתקופת השלטון העות'מאני ושימשה כארמון של שליטי האזור. בתקופת שלטון המנדט הבריטי הוסבה המצודה לבית סוהר, בו נכלאו לוחמי המחותרות על ידי הבריטים. המוזיאון מספר את המאורעות ההיסטוריים

שהתרחשו במקום, וממחיש את חייהם של אסירי המחותרות ואת פריצת כלא עכו באמצעות חיזיון אור-קולי. בנוסף, באתר מוקדשים חדרי הנצחה לתשעת הנופלים בפריצה ולתשעת הקדושים שנתלו בתא הגרדום שבכלא. הסיוור מתבצע בקבוצות של עד 30 איש (מבקרים בודדים ישולבו בתיאום מראש בקבוצות). מתאים לילדים בוגרים/ נערים ומבוגרים - במיוחד לחובבי הידע שביניהם.

מילה של רחל: "מקום מעניין מאד, במיוחד לילדים סקרנים וחובבי היסטוריה, פחות מתאים לילדים קטנים"

כניסה בתשלום,
בתיאום מראש בלבד
כתובת: עכו העתיקה,
רח' ההגנה 10
טלפון: 04-9910375



בתוך המוזיאון, צילום: ויקפדיה זאב שטיין

הגן הבוטני עכו

הגן הבוטני מציג את מגוון הצמחייה באגן הים התיכון. יש בו צמחייה מהרי האטלס באפריקה הצפונית, מיערות חצי האי האיברי, מגוון מינים עתיקים מהאיים הקנאריים, צמחיית הים התיכון המזרחי, וכמובן גם צמחים מישראל. בנוסף לצמחים יש בו את מה שחשוב למשפחה מטיילת - אטרקציות לכל הגילאים: גני שעשועים, מסלולי הליכה, נקודות תצפית, פינות ישיבה, מזרקת מים, ושבילים רחבים נוחים ונגישים. כדאי להביא בגדים להחלפה לילדים.

מילה של רחל: "הוא לא מהגנים הבוטניים הגדולים בארץ, אבל מוצלח בתור פארק לילדים".

**כניסה חינם
כתובת: שכונת הכרם ג'**



בית הכנסת ע"ש רמח"ל והמרכז החדש למורשת יהודים בעכו

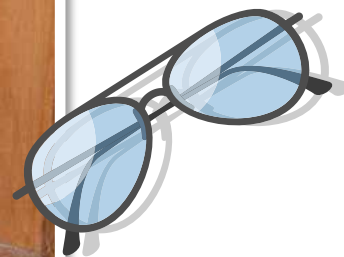
בית הכנסת הרמח"ל נמצא בתוך מבנה עות'מאני עתיק, ומציין את סביבת פעילותו בעכו, ומסכת חייו בכלל. בבית הכנסת מוקרן סרטון על מסכת

חייו של הרמח"ל ועל קירות בית הכנסת מוצגים מכתבים בכתב ידו וחתימתו. סמוך לבית כנסת הרמח"ל נמצא המרכז החדש למורשת היהודית בעכו.

בחלל של מרכז המבקרים החדש מוצגים אירועים ואישים שעברו בעכו וכאלה המשקפים את מסכת החיים של הקהילות היהודיות באירופה.



**כניסה בתשלום סמלי
כתובת: רחוב השוק, עכו
העתיקה
טלפון: 04-9956706/7**

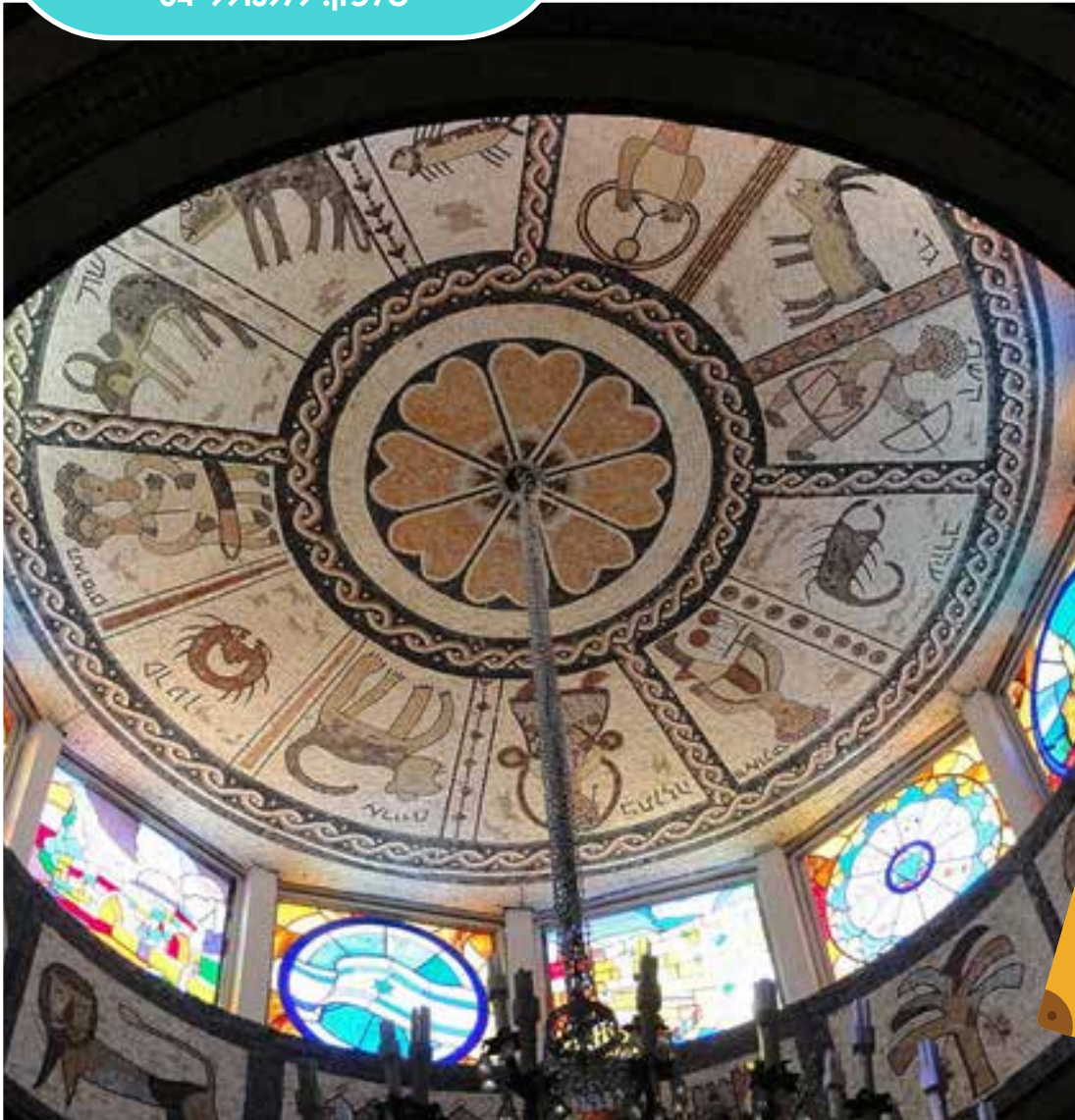


ספר תורה המיוחס לתקופת הרמח"ל בבית הכנסת צילום: Jhon ויקיפדיה

בית כנסת התונסאי בעכו - 'אור תורה'

בית הכנסת 'אור תורה' (התוניסאי) בעכו, הוא אתר תיירות פופולרי בעיר. בית הכנסת הנקרא "הג'ריבה" הוא היחיד מסוגו בעולם. המבנה כולו, מבפנים ומבחוץ, ב-4 קומותיו מציג לראווה עבודות מוזאיקה מרהיבות של 54 שנות עבודה, מאות מיליוני אבני פסיפס משובצות בקירות, בתקרה וברצפה. המוזאיקות והוויטרז' בבית הכנסת מספרים את ההיסטוריה של העם היהודי ושל ארץ ישראל, דרך סיפורי התנ"ך, החי והצומח, ועוד.

מילה של רחל: "מוצג אמנות יפה ומרשים, משהו שונה שלא רואים בכל מקום"



בית הכנסת אור תורה, ויקיפדיה

ניתן לזקד במקום בתיאום מראש.
כניסה בתשלום סמלי
כתובת: אליעזר קפלן 13
טלפון: 04-9915979

חינמי הוא שווה עצירה על הדרך.
כדאי לתת הצצה ולצפות במרכז
המבקרים.

מילה של רחל: "כשחייבים עצירה
על הדרך אני בוחרת לעשות אותה
בגן רמת הנדיב. המקום מטופח,
מושקע ונקי מאד, הסרטון במקום
במלמד על תולדות זכרון יעקב
ועל הברון. יש גם מתקנים במקום,
אזור לפיקניק, ולמי שאוהב
צמחים זה בכלל חגיגה".

גן רמת הנדיב

מעבר ל-70 דונם של גנים מטופחים
עם שלל צמחיה מושקעת, ועוד
5,000 דונם של אדמה הררית של
שדות וחורשים מעבר לגנים הכוללים
מסלולי הליכה בתוך הפארק, יש
במקום מרכז מבקרים חדש, וגם
תערוכה על עולם הדבורים.
המקום מיועד למי שאוהב צמחים
וגנים בוטניים, אבל בשל היותו

הכניסה חינם
טלפון: 04-6298111



גן רמת הנדיב צילום: ויקיפדיה

נהריה: פארק גיל לכל גיל

פארק גיל לכל גיל, ממוקם בצפון
נהריה. יש בו מתקנים צבעוניים
מפלסטיק ומעץ, אשר בהם יכולים
הילדים לפתח יכולות של טיפוס,
זחילה, הליכה וריצה.
את הפארק עוטפים פרחים, עצים
ומדשאות, ובמקום מוצבות נדנדות,
מגלשות וספסלים. יש במקום
סככות צל, וברזיות, שהוצבו לנוחות
המבקרים.

מילה של רחל: "פארק אהוב מאד,
מתקנים מרשימים, קרבה לים,
מקום נהדר"

כניסה חינם
כתובת: רחוב העלייה



גיל מערבי

עין חרדלית

מסלול מים חווייתי המתאים גם לילדים קטנים.

עין חרדלית - מהמעיינות של נחל כזיב הארוך - הוא אחד המסלולים היפים והמיוחדים שיש בגליל המערבי. המסלול כולל הליכה במים אך הוא פשוט למדי ואינו ארוך, כך שהוא מתאים מאוד לטיול משפחתי עם ילדים ואפילו עם תינוקות (במנשא). מדובר באחד המקומות

האהובים בעיקר בגלל שהוא קליל, תמיד יש בו מים והנוף מסביב פשוט מקסים בכל עונות השנה.

הטיול מתחיל מחניון הרכבים. ניתן להחליט עם אם ללכת בתוך המים או להמשיך ללכת במסלול היבש שמקביל לנחל. הזרימה במים משתנה בהתאם לעונה אבל בכל מקרה לא מדובר במים עמוקים מדי (לרוב לא יעברו את קו הברך של מבוגר). המים צלולים וקרירים, ולאורך הדרך ניתן לצפות בדגים קטנים השוחים לאורך הנחל. לאורך

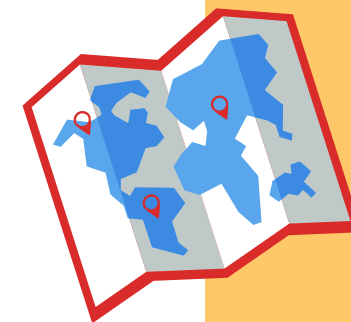
המסלול יש מספר נקודות עצירה נחמדות ויבשות שבהן תוכלו לשבת, לנוח ולהמשיך בטיול.

המסלול ארוך חצי שעה, הוא אינו מעגלי. המסלול עלול להיות עמוס בחופש, ולכן מומלץ להגיע אליו בשעה מוקדמת ככל הניתן.

מילה של רחל: "המסלול מוצל, קל, מלא בצמחיה מסביב, וקצר - מושלם למשפחה!"



עין חרדלית, צילום: מרכז להב"ה קרית מוצקין, מתוך אתר פיקיוויקי



מערת קשת

מערת קשת שוכנת בליבו של פארק אדמית בגליל המערבי. הביקור במערה (שהיא כלל לא מערה!) חוויתי במיוחד לאור הנוף המרהיב הנשקף ממנה לעבר הים התיכון ומפרץ חיפה מצד אחד ולעבר הגליל מצד שני, הפריחות ושפני הסלע השובבים, והעובדה שהמסלול נגיש, הפכו אותו למסלול מבוקש מאד.

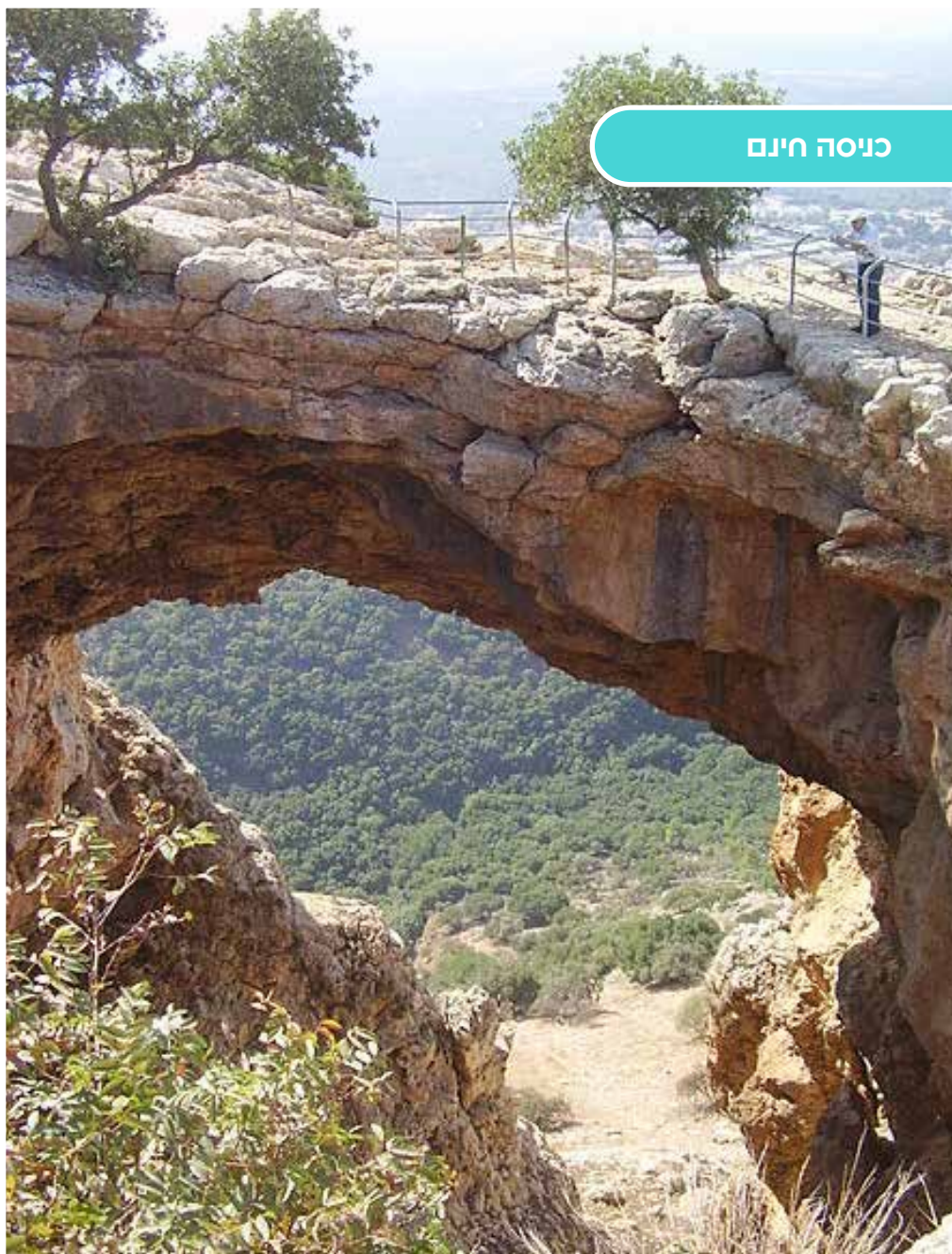
מערת קשת היא קשת ענקית תלויה, ותחתיה תהום. בעבר הייתה המערה סגורה כמעט מכל עבריה, עד שתהפוכות גיאולוגיות חשפו את פתחה הדרומי, התמוטטות פערה את תקרתה, וכל שנותר הוא קשת סלע מרהיבה שדרכה ניתן לצפות בנוף ירוק ונדיר. התצפית המרשימה נפרשת עד לים התיכון ורכס הכרמל.

במקום יש שבילי הליכה המשלבים תצפיות לנוף, השביל העיקרי בפארק - השביל למערת קשת - הוא שביל סלול המותאם גם למוגבלי תנועה ולעגלות ילדים, במקום הותקנו מעקות בטיחות. שאר שבילי הפארק אינם נגישים למוגבלי תנועה.

שימו לב: אין לעבור את מעקה הבטיחות. חובה להשגיח על הילדים הקטנים היטב!

מילה של רחל: "הולכים בערך רבע שעה ומגיעים לקשת ולתצפית מדהימה"

כניסה חינם



מערת קשת צילום: דר' אבישי טייכר, מתוך אתר פיקיוויקי

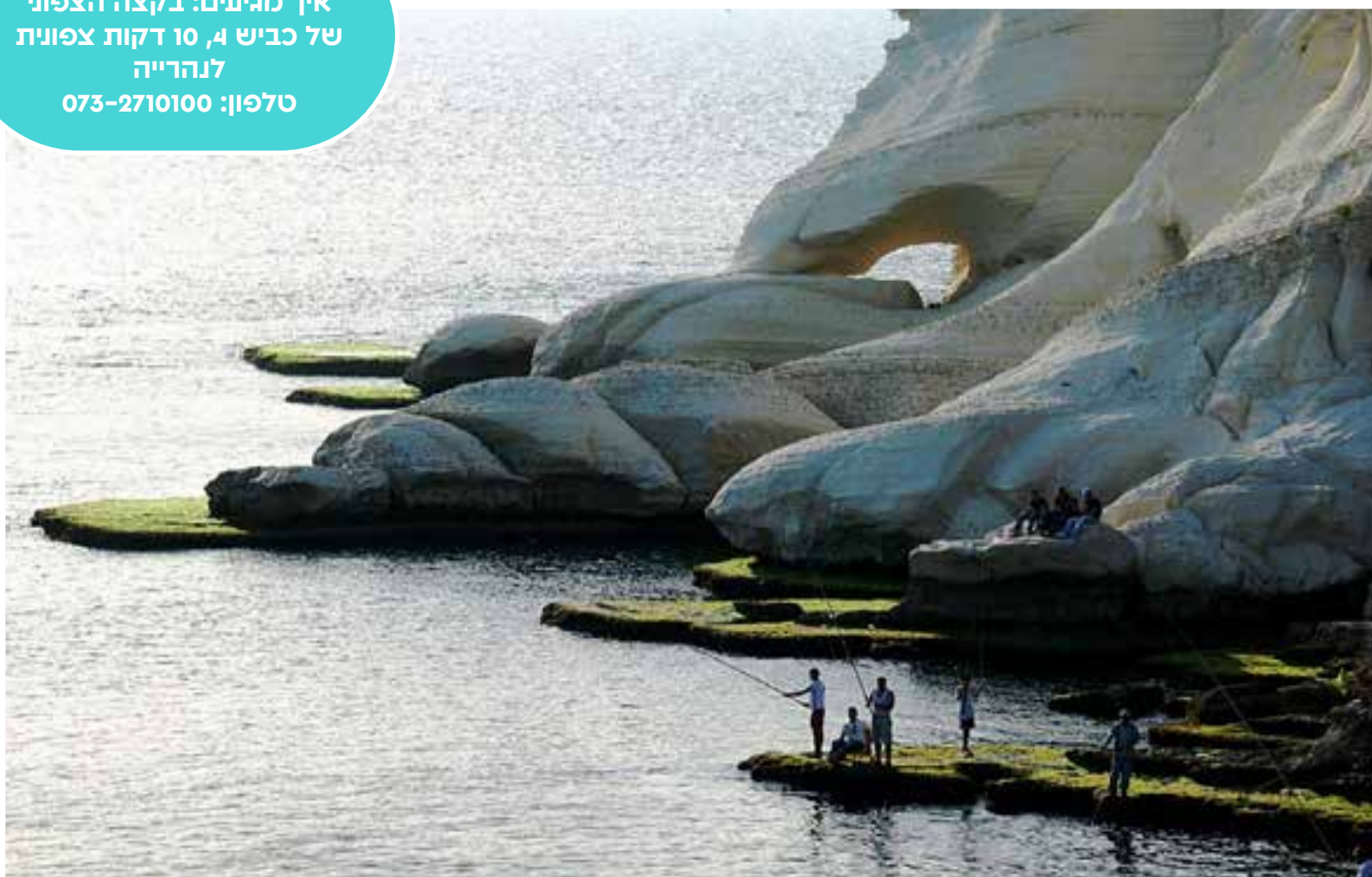
ראש הנקרה

אחד האתרים המוכרים יותר, אבל אי אפשר לכתוב על עכו בלי להזכיר אותו: נוף עוצר נשימה, מים שקופים שמתנפצים בעוצמה על הסלעים, מסלול קל ונעים.

האטרקציה המרכזית של ראש הנקרה היא כמובן הרכבל. יורדים בו ומגיעים קרוב למים, הולכים בתוך המנהרה בין הנקרות ורואים את הנוף עוצר הנשימה עם החלונות לים. שווה להיכנס גם למרכז המבקרים ולצפות במיצג האור קולי.

מילה של רחל: "מקום חובה. ניתן להשכיר רכבים או אופניים, האופניים חווייתיים מאד"

כניסה בתשלום
איך מגיעים: בקצה הצפוני
של כביש 4, 10 דקות צפונית
לנהריה
טלפון: 073-2710100



ראש הנקרה, צילום: אסתר ענבר, ויקיפדיה





מרכז

חדרה: הטכנודע, מרכז לחינוך מדעי וטכנולוגיה

הטכנודע בחדרה הוא מרכז מדעי טכנולוגי שכולל מגוון מתחמים ואטרקציות המזמנים העשרה מדעית למבוגרים וילדים כאחד על ידי חוויה והתנסות. הוא כולל פארק מדע חויתי, מוזיאון מדע אינטראקטיבי, פלנטריום, מצפה כוכבים ועוד.

מוזיאון הרפואה שבטכנודע מספק הצצה נדירה ומרתקת לגוף האדם ולטכנולוגיות החדשות בתחום הרפואה: איך עובד המוח? כמה שרירים מפעילים את כף היד? איך פועם הלב?

בפארק המדע ארבעה דונמים של מעבדה מדעית חיצונית עם מתחם אנרגיה, בו ניתן לחוות מוצגים המופעלים על ידי אנרגיה סולארית, אנרגית חום, ואנרגית רוח.

מתחם קול, בו מוצגים כלי נגינה ענקיים, באמצעותם יכול המבקר ללמוד על עקרונות בסיסיים בפיזיקה ובמוזיקה.

מתחם תעופה, בו מוצבים מטוס פנטום, טיל "חץ", מסוק "דיפנדר" ומל"ט מתקדם, הממחישים את ההתפתחות העצומה בתעופה.

הפלנטריום של הטכנודע מדמה באמצעות אופטיקה מדויקת את כיפת השמיים, ומעניק חוויה אמיתית של חשיכה מוחלטת המוארת באור כוכבים ופלנטות.

את החוויה השלימה מקבלים במצפה הכוכבים - הטלסקופ של הטכנודע שקוטרו כ-40 ס"מ, מבוסס על אופטיקת מראות ועדשות ומעניק לצופה יכולת הגדלה של עד פי 800! לטלסקופ גישה לכ-40 אלף גרמי שמיים שונים ויכולת עקיבה אוטומטית והוא מאפשר חווית

צפייה בלתי נשכחת בירח, כוכבי לכת וגרמי שמיים נוספים.

מילה של רחל: "מאוד מוצלח! מאוד נהנים שם, לימודי וחוייתי יחד, ברמה האישית היו שם לפני כמה שנים והילדים שלי ממש נהנו שם...!"

הכניסה בתשלום ובחלק מהמסלולים - בתיאום מראש בלבד (ניתן לממש הטבות של מועדוני לקוחות שונים ולקבל הנחה משמעותית - למשל של חלק מחברות האשראי) כתובת: הרב ניסים 2, חדרה טלפון: 04-633-3505



חצר הטכנודע, צילום: מיכאל יעקובסון, ויקיפדיה

תל אביב (גני יהושע): כדור פורח

הכדור הפורח בגני יהושע, הוא אטרקציה מהנה לילדים שתטיס אותם לשמים... הריחוף נמשך כ-15 דקות והוא כולל את ההמראה לשיא הגובה - 120 מ' - שאורכת כארבע דקות, ואת הירידה חזרה לקרקע. תא הנוסעים בכדור, הינו עגול ומאפשר טיול של 360 מעלות מסביבו כך שאפשר לצפות ממעוף הציפור בנוף המרהיב מהים הכחול בתל אביב ועד פאתי פתח תקוה, הרצליה, רעננה, נתניה ועוד. רבע שעה של שכרון חושים.

ככל נחושת מאפשר לכדור להתרומם לגובה המקסימלי (ולא מעבר) ולשוב חזרה בבטחה לאותה נקודה. במידה ויש רוחות חזקות הכדור נותר על הקרקע וממתין לרגיעה.

בחלק מהכדור יש רצפה שקופה - האמיצים יוכלו לבחור ללכת עליה.



כניסה בתשלום
(יש הנחה דרך מועדונים של
חלק מחברות האשראי)
כתובת: גני יהושע
טלפון: 03-5589722

לטרון: מיני ישראל

מיני ישראל הוא המקום האידיאלי להכיר לילדים את כל הארץ במקום אחד. מאווירת הקדושה של ירושלים וקולות התפילה, עוברים לחמימות המדברית ולמצדה. יורדים לגוש דן, ומעפילים לחרמון - כל האתרים והאתרקציות של הארץ במקום אחד. ממש מיני ישראל. מיני ישראל מעוצב כמגן דוד המחולק

לשישה אזורים עיקריים הכוללים למעלה מ- 385 דגמים ייחודיים ומודלים של מקומות מיוחדים בארץ, מעוטרים במעל 10,000 דמויות זעירות ואלפי כלי תחבורה שעוצבו במיוחד.

כל המיצגים בקנה מידה של 1:25, ומשלבים קולות וצלילים. ועם תפאורה של צמחיה ננסית ארץ ישראלית פותחה במיוחד עבור הפארק.

שימו לב: במהלך בין הזמנים מתקיימות

פעילויות והופעות בהפרדה במיוחד לציבור החרדי.

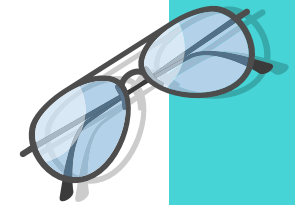
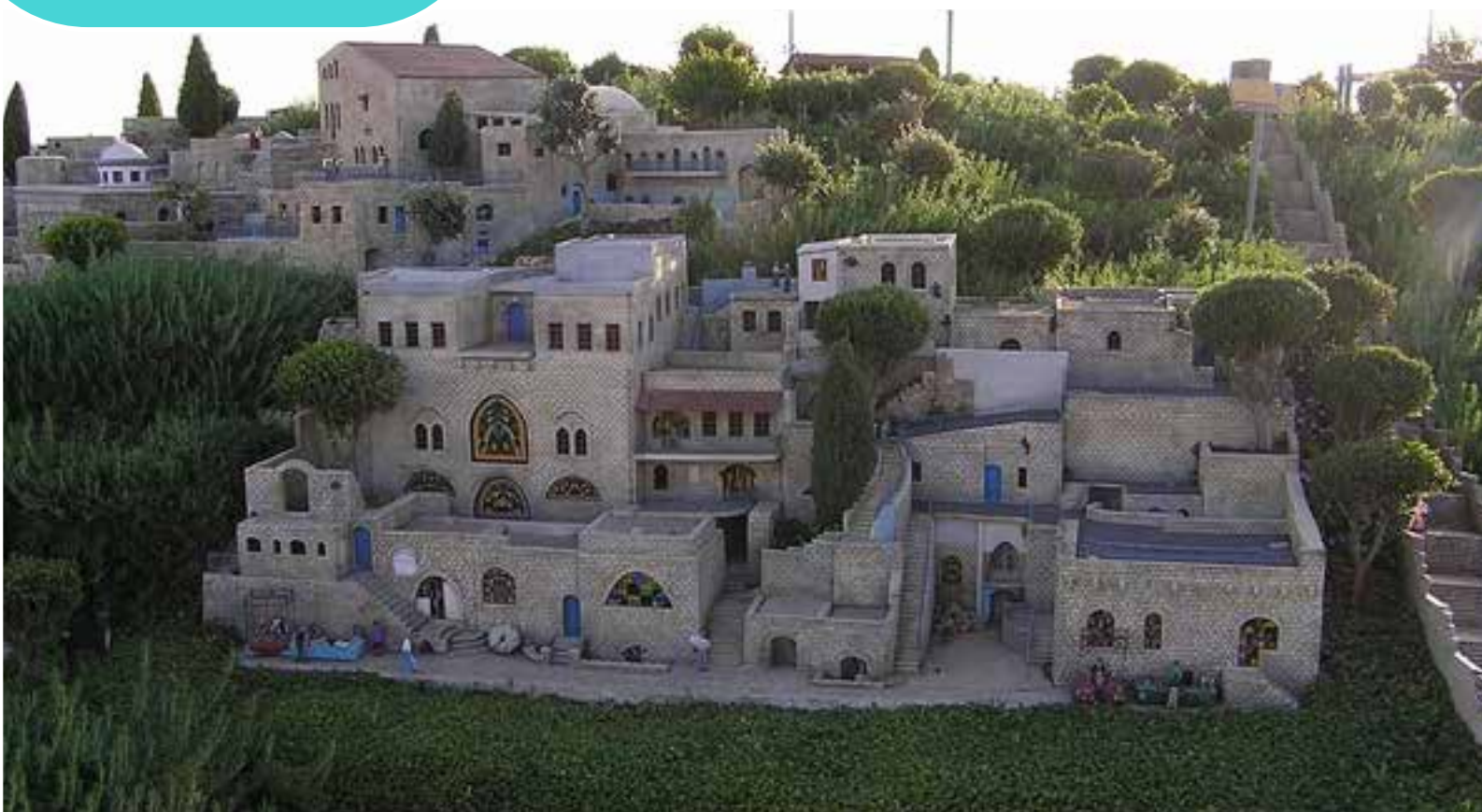
מילה של רחל: "מקום שתמיד נהנים לבקר בו".

כניסה בתשלום

(קיימת הנחה דרך מועדוני אשראי שונים)

כתובת: הפארק ממוקם על כביש 424 בעמק איילון, בקרבת לטרון.

טלפון: 1700-559-559



צפת במיני ישראל, צילום: עט הזמיר, ויקיפדיה

בית שמש: מוזיאון הטבע התנכ"י

בעוד שחיי השגרה שלנו רחוקים ממגע ישיר עם הטבע, בתקופת התנ"ך היה המפגש חלק בלתי נפרד מחיי היומיום. במוזיאון הטבע התנ"כי מנסים להנגיש למבקרים את עולם הטבע שבתנ"ך - בעיקר החי, מתוך חוויה אינטראקטיבית ומרגשת שמעוררת לחיים את התורה שבכתב והתורה שבע"פ.

בביקור במוזיאון עוברים במספר אולמות עיקריים:

אולם 'נפלאות הבריאה', שכולל מפגש עם יצורים חיים: ציפורים, זוחלים ודו-חיים עם דגמים ומוצגים שונים. בין היתר בעולם זה קיימת תערוכת 'נפלאות האוקיינוס', הכוללת לסת של כריש, לוותן ויצורים ימיים זעירים.

אולם התצוגה העיקרי מציג מגוון של בעלי חיים שהיו חלק מעולם החי של התנ"ך: האריה, הדוב, ההיפופוטם, הנמר, הראם, הברדלס, הצבי, התנין, הצבוע ואחרים באולם השופרות נמצא אוסף השופרות הגדול בעולם, וכולל הסבר על ההכנה שלהם. בין היתר יש בו מגוון יוצא דופן של קרניים וחפצים אחרים שאינם משמשים כשופרות מסיבות שונות, כולל קרן של חד קרן!

באולם הכשרות נמצאת תצוגה ייחודית של יונקים, עופות, ביצים, דגים וחרקים - בחלקם כשרים, ובחלקם לא. הוא כולל תצוגות חיות (בהן שליו, יונים וארבה) עם

עם נחשים רבים אחרים מרחבי העולם. ניתן להחזיק ולחוש אותם מקרוב.

מילה של רחל: "מוזיאון מהמם, מאד מושקע, אהוב על ילדים ומבוגרים כאחד"

כניסה בתשלום בתיאום מראש בלבד.

כתובת: פינת הרחובות החושן וטופז בהר טוב ב', מול הכניסה הראשית לבית שמש מכביש 38. טלפון: 073-213-1662



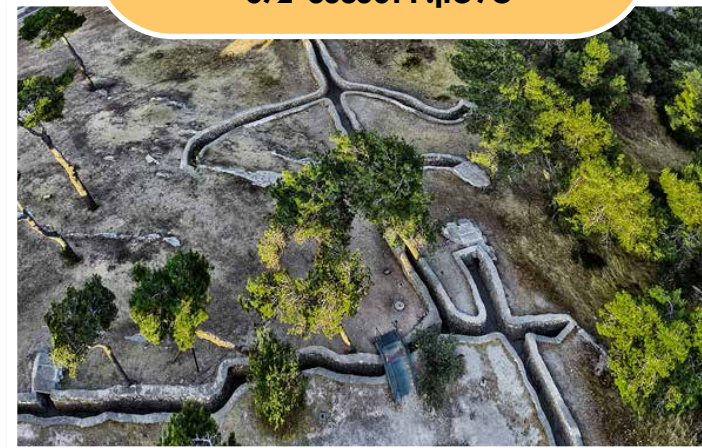
גבעת התחמושת

גבעת התחמושת הוא אתר המספר את סיפורו של אחד הקרבות הקשים במלחמת ששת הימים.

הביקור באתר מחולק לשניים: סיור בין תעלות קרב, בונקרים, משוריין וטנק - כולם אותנטיים, ומוזיאון הכולל מיצג אור-קולי. ניתן להסתובב בין התעלות ולרדת לתוכם, להסתתר בבונקרים הצרים ולהעיף מבט על הנוף הנשקף מבעד לחרכים.

גבעת התחמושת הוא אתר ותיק ומוכר, אבל לפני כשלוש שנים חודש המוזיאון והמיצג האור קולי שבתוכו, המספר בצורה חווייתית ומרתקת את סיפור הקרב, שווה ביקור.

הכניסה בתשלום
כתובת: רחוב זלמן שרגאי 5, ירושלים
טלפון: 072-3385014



הבונקרים בגבעת התחמושת במבט מלמעלה צילום: ויקיפדיה

חצר הישוב הישן

מוזיאון חצר הישוב הישן נמצא במבנה עתיק בן 500 שנה ברובע היהודי בירושלים ומזמין את המבקרים לצלול אחורה במנהרת הזמן, לימים בהם לא היו מים זורמים בברזים ולא היה חשמל.

מתוך תצוגת החיים היומיומיים, עולה עברה של ירושלים, בימים של שמחה ועצב, מעגל חיים של לידה, נישואין ומוות, חיים של פשטות, התמודדות, והרבה אמונה. המבקרים מתנסים בסחיבת אסל דליים, בכביסה ברוח הימים ההם, במשחקי ילדות

סוערים שאולתרו מאמצעים פשוטים דוגמת חבל, שק יוטה, גלגל ישן וכמובן: אג'ואים לרוב. המוזיאון מקיים תצוגת קבע ותערוכות מתחלפות השופכות אור על הווי החיים בירושלים מהתקופה העות'מאנית ועד לנפילת הרובע בתש"ח. בנוסף, ישנה תצוגת בית כנסת ע"ש האר"י.

הסיור במוזיאון חווייתי ומתאים למשפחות. **מילה של רחל: "מוזיאון קטן אבל מושקע, מאד אותנטי. פחות מתאים לילדים קטנים ממש, למרות שגם הם יכולים ליהנות, יש שם גם קטע צפיה שיכול למשוך אותם".**



הכניסה בתשלום סמלי
כתובת: דח' אור החיים 6
הרובע היהודי
טלפון: 072-3290748

פינת כביסה במוזיאון צילום: תמר הירדני, ויקיפדיה

פארק טדי

פארק טדי ממוקם למרגלות חומות העיר העתיקה ומגדל דוד. במרכזו של הפארק הוקמה מזרקה ייחודית ומדהימה ביופייה, המציגה מופעי מים, מוזיקה ואור.

מופע המזרקה כולל 256 זרנוקי מים וכ-1,800 גופי תאורה ומוזיקה מקורית. בנוסף למזרקה, יש בפארק טדי גם אמת מים היוצאת ממבנה מפלים שבתחתיתו נהנים הילדים הקטנים לשכשך, במפלס מעל המדשאות מתנוסס שעון שמש מיוחד.

מומלץ להביא בגדים להחלפה לילדים, ניתן לחנות בחניונים שממול: חניון ממילא/קרתא.

מילה של רחל: "כיף גדול לילדים"

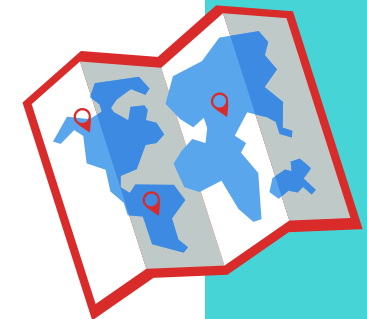
**כניסה חינם
שעות המופעים**

(מומלץ לבדוק לפני הביקור):

21:00, 20:00, 17:00, 15:00, 13:00, 11:00

פעילות הפארק בקיץ

07:00-22:00



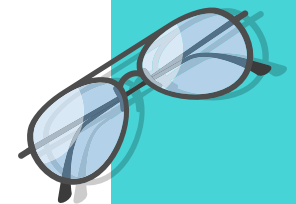
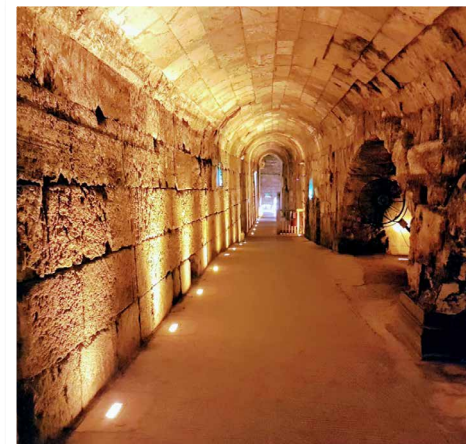
פארק טדי, צילום ד"ר אבישי טייכר, מתוך אתר פיקיוויקי

הגשר החדש: מסלול חדש במנהרות הכותל

לאחר שנים של עבודות חפירה ופיתוח בצמוד לכותל, הושק בחודשים האחרונים ב'קרן למורשת הכותל' מסלול חדש: מסלול הגשר הגדול.

המסלול החדש, בשונה מהמסלול הקלאסי והוותיק במנהרות הכותל - החושף את אורכו החבוי של הכותל המערבי - יורד קומה נוספת מתחת לאדמה וחושף את ימיו המפוארים של בית המקדש השני למרגלות הכותל המערבי.

במסלול החדש מספר אבני דרך עיקריות: הגשר הגדול - פלא הנדסי מדהים שהתגלה. כדי להוביל את המים מבריכות שלמה שבבית לחם בנו החשמונאים אמה באורך של כ-23 קילומטר שעוברת דרך ארמון הנציב, משכנות שאננים והרובע היהודי. אמה זו שימשה כאחד ממקורות המים המרכזיים של ירושלים במשך כמעט



מנהרות הכותל

2,000 שנה עד ימי המנדט הבריטי. מבנה מפואר - מבנה מימי בית שני שהשתמר בצורה טובה ביותר התגלה בחפירות החדשות מתחת לגשר, המבנה מעוטר בפריטים ארכיטקטוניים רבים ומרשימים וכן מקווה טהרה מהגדולים שנמצאו.

מקוואות-בצמוד למבנה המפואר נמצאו מספר מקוואות מימי בית שני. מסיבה זו מכונה האזור "קומת המקוואות", במהלך עבודות השימור נעשו קידוחים בקיר הצפוני של המקווה, ובעקבות כך התגלתה נביעה פלאית. המים זורמים ממנה וממלאים את חלל המקווה במהלך כל השנה. אך פלא גדול מזה הוא שפתח הניקוז של המקווה בן יותר מאלפיים שנה עדיין פועל (!), וכך מימי המקווה מהמקור החדש ממשיכים הלאה אל מעבי האדמה.

במהלך הסיוור נתקלים בחרסים המתוארכים מימי דוד ושלמה, רצפה מימי חזקיהו מלך יהודה בימי בית ראשון, מתקן מים חשמונאי, קיר מימי בית שני, קשתות מהתקופות המאוחרות יותר ועוד.

למעוניינים: יש לבצע הזמנה למסלול הגשר החדש בנפרד מהמסלול הוותיק ('האבן הגדולה').

**כניסה בתשלום בהזמנה
מדאש, על בסיס מקום פנוי.
כתובת: רחבת הכניסה לאתרי
מנהרות הכותל
בטלפון: *5958**

מרכז שרשרת הדורות המחודש

מיצג שרשרת הדורות הצמוד לכותל המערבי, קיים כבר מספר שנים, ומספר את סיפורו של עם ישראל על ידי מוצגי זכוכית מרשימים, אורות, צבעים וקול. אבל בשנתיים האחרונות, בזמן הקורונה כשהמוזיאון היה סגור - עשו למקום מתיחת פנים שהוסיפה לו משמעות, עומק, וטעם. בסיוור ב'שרשרת הדורות' חווים המשתתפים את מסע העם היהודי מימי שלושת האבות, ועד ימינו אנו.

בין שלל החידושים שהוכנסו למיצג המחודש ניתן לראות את דמותו (הוירטואלית) של אביתר בנאי שמלווה את הסיוור, מוזיקה ייחודית, וזווית אישית שמחברת כל מבקר ומבקר לסיפור של עם ישראל כולו.

סיפורו של עם ישראל והערכים שליוו אותו הם המוקד והמסר איתו יוצא כל מבקר, מתוך הבנה שכולנו חלק משרשרת הדורות של העם היהודי.



מרכז שרשרת הדורות, הקרן למורשת הכותל המערבי

יד ושם

יד ושם אולי קוטע את הרצף של יום נופש עליז שרק עסוק במעבר מחוויה לחוויה, מצד שני, הוא מקום חובה לכל מי שרוצה להתחבר לסיפור שלנו כעם, ובעצם לסיפור האישי של כולנו.

במהלך הסיור הארוך במוזיאון עוקב כל מבקר אחרי סיפורה של יהדות אירופה (בעיקר) - לפני החורבן, תוך כדי, ואחרי. מזמן עליית הנאצים לשלטון, פריצת המלחמה, התקדמותה בכל החזיתות - וכמובן, תוך כדי - בפגיעה המעמיקה והאנושה ביהודים עד הפתרון הסופי. על ידי תמונות/ סרטונים/ עדויות/ מוצגים אותנטיים ועוד - ניתן לחוש את הזוועה, את הטרגדיה, אבל גם את המאבק היומיומי על החיים.

המוזיאון מותאם גם למשפחה חרדית, אבל מומלץ לעשות אותו בליווי מבוגר, גם בצפייה בעדויות ניתן לבחור בעדויות של ניצולי שואה שומרי מצוות שיספרו את הסיפור מהזווית שלהם.

המוזיאון ארוך מאד, והסיור בו מתיש ולא קל, (כדי לראות את כולו לעומק נדרשים מספר ימים ואף יותר), עדיף להחליט מראש באילו חדרים תרצו להתעכב ועל מה לדלג, ולווסת את הביקור בצורה חכמה, או לדלג על חדרים שעמוסים מדי בקבוצות ובמבקרים אחרים.

לא כדאי לעשות את הביקור במקום כלאחר יד, אלא לדבר עם הילדים לפני הסיור ולאחריו, ולעבד את מה שראו. אין כניסה לילדים מתחת לגיל עשר.



מילה של מדריכה חרדית במוזיאון: "בשני מקומות במוזיאון יש תמונות וסרטונים שלא מכבדות את זיכרון הנרצחים - בחדר של הפלישה לברית המועצות, ובסרטון שלאחר השחרור שם רואים ערימות גופות".

הכניסה ליד ושם ללא תשלום ובהרשמה מראש.

כתובת: הר הזיכרון (סמוך להר הרצל) לתיאום ביקורים ו/או סיורים מודרכים יש לפנות למרכז ההזמנות בטלפון: 072-3281988 (ניתן לבקש מדריכה/ חרדית)



היכל השמות, צילום: דוד שנקבון, ויקיפדיה

מוזיאון יהדות איטליה

מוזיאון יהדות איטליה ממוקם במבנה היסטורי במרכז ירושלים. הוא מכיל מגוון חפצי יודאיקה המייצגים את מורשת יהדות איטליה במאות האחרונות. המוזיאון מכיל מספר חדרי תצוגה,

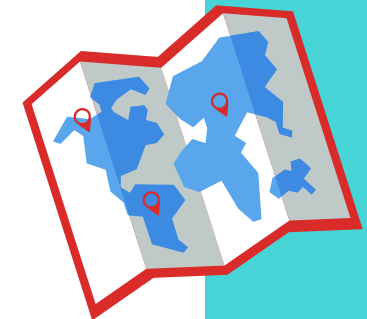
המוקדשים בעיקר לחפצים לפי חומר הגלם: מתכות מעוטרות, אריגים ובדים, עץ מגולף וכתבי יד, בין מאות הפריטים המוצגים בו אפשר לראות: כתובות, בגדים מסורתיים, תשמישי קדושה ועוד. גולת הכותרת במוזיאון היא בית כנסת שהשתייך לקהילת העירה קונוליאנו-ונטו ליד ונציה.

מילה של רחל: "מוזיאון קטן ומושקע מאד למי שאוהב אמנות והיסטוריה, ולא רק. מה שמיוחד בו זה בית כנסת שהובא בשלמותו מאיטליה. מזכיר סיור בבתי כנסת עתיקים בחו"ל, פחות מתאים לילדים קטנים"

כניסה בתשלום

כתובת: רחוב הלל 25, ירושלים

טלפון: 02-580-1144



פנים בית הכנסת במוזיאון, צילום: רון אלמוג ויקיפדיה



מדריך - חיפה

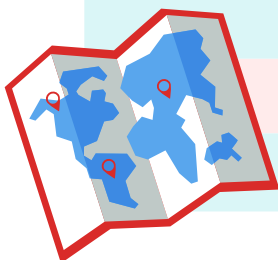
בעקבות הרכבלית: יום טיול בחיפה בתחבורה ציבורית בלבד! מוטי ניהוד

הרכבלית הפכה לאטרקציית היום של אזרחי ישראל. בניתי לכם כאן תוכנית המשלבת יום טיול מלא באזור חיפה עם אפשרות להסתמך על תחבורה ציבורית בלבד.

התחבורה ציבורית בחיפה היא נושא בפני עצמו שכדאי להתעכב עליו. העיר חיפה מתהדרת בתחבורה מתקדמת ביותר, אולי המתקדמת ביותר במזרח התיכון. למעשה עד לפני שנים לא רבות סבלה העיר כמו כל עיר בישראל מבעיות תחבורה קשות, אולם מהלך ארוך ומשכיל יצר מציאות משוכללת במינה עם פתרונות תחבורה מתקדמים ויצירתיים. העיר מתהדרת בכל אמצעי התחבורה הקיימים בארץ: מטרונית (במקום רכבת קלה), עורקי תחבורה ראשיים החותכים את העיר כולל שני מנהרות מהירות,

ובנוסף בכרמלית והרכבלית הייחודיים רק לעיר הזו, עם שתי תחנות מרכזיות בקצוות העיר, ארבע תחנות רכבת, ופיצול הרכבת לעמק יזרעאל ולגליל. המטרונית הינה חידוש חיפאי על בסיס הרכבת הקלה עם ויתור על "הקשה עכשיו" תוך ניצול "הקלה אח"כ"... מדובר במסלולים החותכים את העיר מהכניסה הדרומית ועד לקריות ובהמשך אמורה להגיע גם לנשר, המסלולים בחלקם מיועדים אך ורק לרכבלית מה שיוצר תנועה מהירה וצמודה לרציפים ממש כמו הרכבת הקלה רק בלי הרבה שנות עבודה.

שעה	תוכנית	מקום	מיקום
10:00	עלייה ברכבלית	רכבלית	מרכזית המפרץ לפי השילוט
10:40	תצפית וסיוור	אוניברסיטה	תחנת ירידה באוניברסיטה, להמשיך לעלות לכיוון מגדל אשכול
11:40	מסלול ומעיין	נחל נדר	חניון טללים, צד ימין של החניון לפי השילוט
14:00	סיום המסלול בפארק	פארק טירת כרמל	המסלול מסתיים ישירות לתוך הפארק
16:00	בית כנסת מחוץ לפארק	בית הכנסת המרוקאי	לחצות את הפארק לכיוון מטה ולפנות ימינה ביציאה
16:15	נסיעה בת"צ לחיפה		מפורט בפנים
17:00	תפילת מנחה	קבר אבדימי דמן חיפה	בבית הקברות העתיק חיפה - פירוט בפנים
18:00	סיום	תחנת רכבת בת גלים	



1 הצ'ק פוסט

בזמן השלטון הבריטים ניצבו בו עמדות בידוק לאיתור לוחמי מחתרות בין היוצאים והבאים אל העיר, ובאנגלית - Check Post. המונח דבק בפי תושבי המטרופולין והוחל על כל האזור שסביב הצומת. בשנים שלאחר קום המדינה סבל האזור מהזנחה, בשל הביצה שהתהוותה בו מדי חורף. בשנות ה-50 של המאה ה-20 נבנתה במקום טחנת קמח ובסביבתה מספר בתי מלאכה ותעשייה זעירה. הוקם מפעל הזרע שסיפק תצרוכת חקלאית לכל רחבי הארץ עד שנהרס בשנת 2010 לצורך הקמת רובע מת"מ 2 (מרכז תעשיות מדע).

עולים בתחנת מרכזית המפרץ ויורדים באוניברסיטה, סך הכל 19 דקות נסיעה. בנסיעה עוברים מעל הצ'ק פוסט והטכניון. אזור הצ'ק פוסט לא היה מיושב בתקופת המנדט, וכנראה גם לא לפני כן, אולם בסמיכותו ישבו הכפרים חוואסה ובלאד א-שייח', והוא שימש עורף ומבואה למרכז חיפה ממזרח ומצפון, כמו גם לשטחי חקלאות. המקום קרוי על שם צומת דרכים מרכזי בו, החולש על הכניסה לחיפה מכיוון מזרח.

מתחילים את היום אחרי ארוחת בוקר בתחנת רכבת מרכזית המפרץ - ניתן להגיע ברכבת או באטובוס מתחנות מרכזיות שונות ברחבי הארץ. היעד הראשון שלנו הוא האטרקציה החדשה: הרפבלית, כמו שלכאורה אמורים להגות אותה. העלייה לרכבל בתיקוף רב קו בעלות נסיעה עירונית בחיפה על סך 6 שקלים (אם נוסעים ברכבת יש מקום לשקול חופש יומי).

כמה נקודות מעניינות על הרכבלית:

הרכבל הוא הרכבל הארוך בארץ, והראשון המשמש לתחבורה ציבורית (יש עוד אחד בתכנון בהר ציון בירושלים). אורך המסלול הוא 4.4 קילומטרים, ויש לאורכו 6 תחנות (מתוכנן פעילות כיום רק שלוש). הפרש הגובה מהנקודה העליונה לתחתונה הוא 460 מטרים. קיימות 156 קרוניות, זמן הנסיעה מהתחנה הראשונה לאחרונה הוא 19 דקות נסיעה. כל 15 שניות יוצא קרון היכול להכיל עד 10 נוסעים (בחישוב קצר תגלו שהיא יכולה לשנע ביום כ- 40,000 נוסעים), המהירות שלה היא 18 קמ"ש, שזה 5 מטר בשנייה. המהירות של הקרון בתנועה לאורך הרציף בתחנה 0.3 מטר בשנייה. הגובה מעל פני הקרקע נע בין 4 מטר ל- 30 מטר.



הצ'ק פוסט, צילום: Orrling and Omry G, ויקיפדיה



2 הטכניון

בטכניון פיתחו כמה חידושים מעוררי עניין עולמי ומקומי וביניהם התרופה אזילקט לטיפול בפרקינסון ואלצהיימר, והדיסק און קי המוכר לכולנו.

3 תצפית האוניברסיטה

ביציאה מתחנת הרכבלית נצא לכיוון מעלה, נחצה את הכביש לכיוון מגדל אשכול שבתחתיתו תצפית יפה על מפרץ חיפה, העיר התחתית והרי הגליל - כולל עכו וראש הנקרה.

גובה המגדל 102 מטר, ובימים סוערים נע המגדל בראשו עד כדי 40 סנטימטרים לכל צד (!)

בזמן מלחמת המפרץ ישבו כוחות צה"ל במעלה מגדל אשכול, ותצפתו על אזור מפרץ חיפה. כאשר נחתו סקאדים על הקריות ובקרבת בתי הזיקוק, כווננו בעזרתם



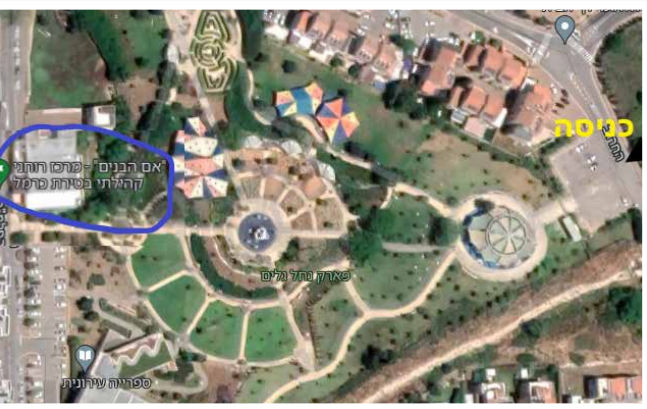
מקור: טבע ונופים בישראל

5 פארק טירת כרמל

את המסלול נסיים בפארק נחל גלים טירת כרמל - פארק מעניין ומאתגר, במקום שירותים וברזיות.

6 בית הכנסת המרוקאי

מחוץ לפארק ישנו בית כנסת עתיק בשם אם הבנים שנבנה על חורבות מסגד, שגם הוא נבנה על חורבות כנסייה מתקופת האמוראים.



בית הכנסת יפה ושמור ומשמש את הקהילה המרוקאית. ניתן לבקר בו ולשמור על כבודו.

כדי להגיע לבית הכנסת תחצו את הפארק במרכזו, ותפנו ימינה ביציאה לכיוון מבנה חד קומתי. (תמונות בעמוד הבא)

כוחות החילוץ וההצלה למקום. קיימת אפשרות לעלות במעלית לראש המגדל לתצפת משם בתוספת 30 קומות לצורך כך כנסו למבנה מהרחבה העליונה ותפנו ימינה למעלית בודדת (לצידה יש גם שירותים) ותעלו לקומה 30, באם המעלית לא פעילה ישנם מעליות גם בצד שמאל שמגיעות לקומה 29 ומשם יש לעלות קומה נוספת במדרגות (לתשומת לב: בזמנים שונים הנהלת האוניברסיטה אוסרת לעלות לתצפית שימו לב לשילוט במקום).

מהאוניברסיטה נצא לרחוב הראשי (רחוב אבא חושי - ראש עיריית חיפה לשעבר) ונצעד לכיוון מעלה הרחוב. לאחר כ-5 דקות הליכה בצד ימין יהיה חניון טללים.

בחניון זה תוכלו ארוחת צהריים אם תרצו (ניתן לאכול גם לאחר המסלול בפארק טירת כרמל).

4 נחל נדר

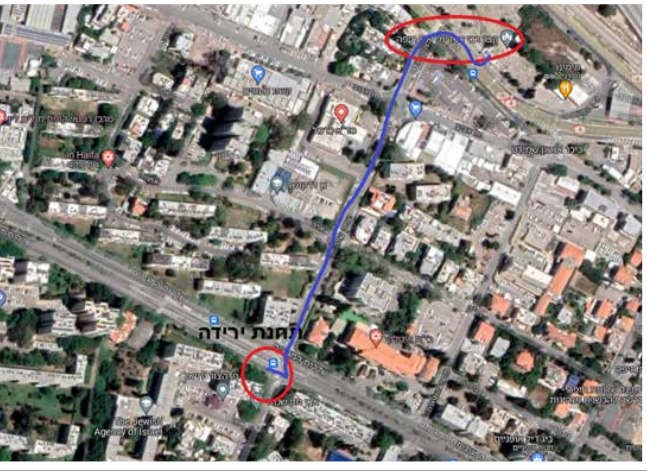
בקצהו הימני של החניון מתחיל מסלול נחל נדר באורך של כ-4.5 קילומטר, בערך שעתיים הליכה.

המסלול מסתיים בפארק טירת כרמל. רוב המסלול בהליכה בסימון שחור, ולקראת הסוף מתחבר עם דרך עפר רחבה בסימון כחול.

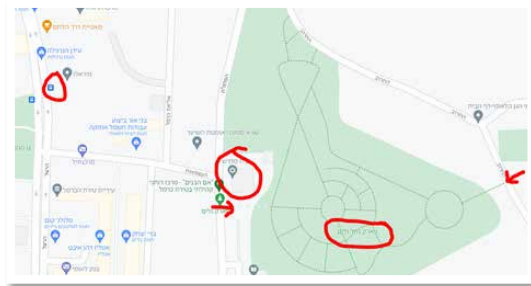
בתחילת השליש האחרון נראה עין קדם - מעיין עם ניקבה יפיפיה, מומלץ להביא בגדים להחלפה או בגד ים ופנסים.

7 חזרה לחיפה בתחבורה ציבורית

יש לחצות את הכביש ולהיכנס לרחוב יצחק שדה עד לרחוב דרך יפו, בית הקברות נמצא למולכם והציון הקדוש בצד ימין.



בסוף היום נחזור לעיר חיפה ונתפלל מנחה בקבר אבדימי דמן בחיפה, בו יש בדרך כלל מניינים (בימי בין הזמנים).
בנסיעה עם קו 110/111 מרחוב הרצל המקביל לרחוב הפלמ"ח שמתחת לפארק, מתחנה הרצל העצמאות, מספר תחנה 40890 (נסיעה כ-10 דקות 9 תחנות).



החלפה לקו 1 של המטרופוליטנית מתחנה מת"מ, מספר תחנה: 42229 (כ-10 דקות, 12 תחנות)



בית כנסת אם הבנים (מהצד האחורי)



בית כנסת אם הבנים

8 קבר אבדימי דמן בחיפה

מיקום קברו של רבי אבדימי שנוי במחלוקת, וכן ידו רבי יצחק נפחא שמופיע שנקבר לידו לא נמצא.

מה שברור שקבר זה היה בעבר מרכז בית הקברות, אולם לצורך סלילת דרך יפו נעקרו קברים כך שהמרכז הפך לקצה.

קבורה בחיפה מופיעה במקורות כבר מאות שנים אחורה, אולם מצבות גלויות יש לנו בעיקר מהמאה חמישים שנה האחרונות, מתקופת הטורקים והבריטים.

הצדיקים הידועים לנו שנקברו בחיפה מלבד רבי אבדימי ורבי יצחק נפחא, הם רבי שמשון משאנץ ורבי יוסף בנו של רבי



ירידה בתחנת המגינים.

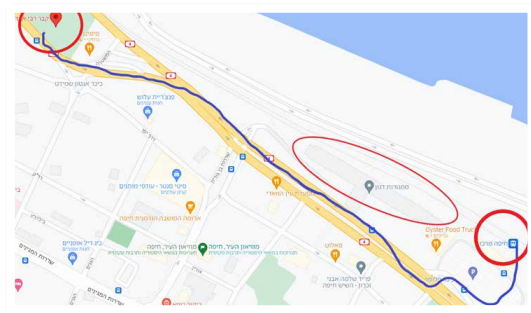
9 סיום

הביקור בקבר רבי אבדימי בביקור במערה. המערה פתוחה בין השעות 07:00-21:00 (דרכי הגעה למערת אליהו מפארק נחל גלים הינם אותו דבר, רק ללא החלפה לקו 1 אלא המשכת הנסיעה בקו 100/110 עד תחנת מערת אליהו).

חזרה לתחנת רכבת מהתחנה מעבר לכביש בצד ימין עם קווים 1/112 לתחנת רכבת מרכזית חוף הכרמל. ניתן להוסיף ביקור במוזיאון חיל הים, פתוח עד השעה 16:00).

מכאן נחזור לכיוון תחנת רכבת מרכז השמונה (על שם שמונה הרוגים במוסך הרכבת במקום במלחמת לבנון השנייה), בהליכה של כ-10 דקות עם כיוון התנועה לאורך הרחוב הראשי.

נעבור את ממגורת דגן (בניין גבוה צר וארוך המשמש כמחסן התבואה של ישראל), ומייד לאחריה נראה בצד שמאל את תחנת הרכבת.



למי שמעוניין להגיע לאחת התחנות המרכזיות יש להמשיך באותו כיוון כ-5 דקות עד לרחוב בן גוריון, לפנות ימינה ולקחת אוטובוס או למרכזית המפרץ או למרכזית חוף הכרמל (תבדקו מה אתם צריכים).

עם סיום הכנת התוכנית התבשרנו על פתיחתה המחודשת של מערת אליהו שהייתה סגורה זמן רב, להכניס אותה לתוכנית לא הספקנו, אבל ניתן להחליף את

יחיאל מפאריס מבעלי התוספות שעלו לארץ ישראל בימי הביניים. בשטח בית הקברות נמצאת גם מערת הרמב"ן עליה מעיד אלמוני, תלמיד הרמב"ן שכתב את ספרו שנים מספר לאחר פטירתו, ומציין את מקום קבורתו בחיפה: "מענו לחיפה שם בית-הקברות בתחתית הר הכרמל, שם קבורת הרב הגדול רבינו שמשון ב"ר אברהם בעל התוספות זצק"ל... והרב רבינו בן רבינו יחיאל מפאריש... ומורי, הרב ר' משה ב"ר נחמן מגירונדא זצק"ל. וכמה גדולים לא ידענו שמותם".

למעשה זהו המקור הקדום ביותר למקום קבורתו (תלמיד הרמב"ן שחי בסמוך אליו - מול מסורות שונות, וכן דבריו של הרמב"ן בעצמו לבנו שברצונו להיקבר בחברו, אולם לא ידוע מה עלה בסוף עם רצון זה).



קבר רבי אבדימי דמן, צילום: דוד שי, ויקיפדיה



לתשומת לב: יש לבדוק את שעת הרכבת האחרונה המביאה אתכם חזרה לביתכם.



כניסה בתשלום סמלי
כתובת: דר' גורודיסקי 2
טלפון: 077-3208285

1. מוזיאון בית האסמים ברחובות

בית האסמים שימש בעבר למחסן תבואה ולמכולת הראשונה של העיר. הוא עבר תהליך שימור יפיפה וכיום הוא מוזיאון המיניאטורות. המוזיאון קטן אבל עם תערוכות של מיניאטורות מדהימות ומרגשות. לעיתים המוזיאון סגור עקב הדרכות ופעילות, מומלץ לתאם ביקור מראש.

טיול של היסטוריה ואמנות מרים ליפשיץ

חשבתם שמוזיאון הינו תמונות שמן עתיקות מלאות באבק שרק חוקרי תרבות מזדקנים באים לראותם? אז לא.

כיום כל המוזיאונים בעולם מנסים למשוך את תשומת ליבו של הצופה והמבקר הצעיר, לכן יש בהם אינטראקציה בין המבקר ליצירה והרבה מדיה ואקשן (לעיתים אף יותר מידי).

האם נוכל לבקר במוזיאונים ללא חשש?

ובכן, למוזיאונים לאמנות כמעט ואי אפשר ללכת. לעיתים יש חלקים "נקיים" יותר כמו אגף הנוער במוזיאון ישראל, אך זה לא משהו שניתן לתת לו הכשר באופן גורף ויש לבדוק לפני הביקור את תוכן התערוכות.

אולם, מוזיאונים היסטוריים בדרך כלל יהיו מותאמים לילדים, נקיים, איכותיים ואטרקטיביים ביותר.

והנה ההמלצות שלי (וגם הן לא גורפות - בכל מוזיאון יכולות להיות לעיתים תערוכות מתחלפות פחות מתאימות).



מדריך - מוזיאון

2. מוזיאון נחום גוטמן בתל אביב

השכונה עצמה בה נמצא המוזיאון - היא מוזיאון מהלך. כשביקרתי במוזיאון התוכן היה מותאם לחלוטין, מרענן, מצחיק ושנון בדיוק כמו ציוריו של גוטמן, אך שימו לב שיש תערוכות מתחלפות.



מוזיאון נחום גוטמן, צילום: לימור נעה, ויקיפדיה

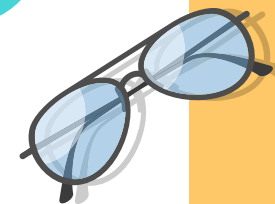
כניסה לילדים חינם, למבוגרים
בתשלום סמלי
כתובת: שמעון רוקח 21, נווה צדק
טלפון: 03-5161970



3. מוזיאון ראשונים לתולדות פתח תקווה

מוזיאון ראשונים לתולדות פתח תקווה מציג את חיי היום-יום של אם המושבות. יש בו תצוגות מגוונות, סיורים חווייתיים, משחקים, קטעי תיעוד מקוריים, משחקים אינטראקטיביים, תוכניות חינוכיות והדרכות תיאטרליות. נמצא במתחם יד לבנים.

כניסה בתשלום סמלי
כתובת: רחוב ארלוזורוב 30
טלפון: 03-9286300



ולמי שמחפש מוזיאון אמנות של ממש, ממליצה על מוזיאון לאמנות ע"ש יעקב אגם בראשון לציון, וכמובן הגלריות בצפת - רובם מותאמות לציבור.

4. מוזיאון העלייה הראשונה זכרון יעקב

המוזיאון מספר את סיפורם של אנשי העלייה הראשונה אשר באו לארץ ישראל בשנת 1882. במוזיאון שלוש קומות המספרות על התקופות השונות בחיי האיכרים במושבות. המוזיאון מעניין מאד, אין בו בעיה של צניעות אבל כן רגישות שאולי צריך לתווך לילדים. כמו נער צעיר (דור שני) שמעשן בשבת... (מה שאכן היה במושבות - הדור השני עזב את הדת כמעט בכל ההתיישבות).



כניסה בתשלום סמלי
כתובת: רח' הנדיב 2 זכרון יעקב
טלפון - 04-6294777/888

5. בית משפחת אהרונסון

מוזיאון בית אהרונסון, מנציח את פעילותה של המשפחה בזכרון יעקב, ובמיוחד את סיפורה של מחתרת ניל"י שפעלה בארץ בשלהי מלחמת העולם הראשונה (החל מ-1915) כנגד השלטון העות'מאני בארץ באמצעות העברת ידיעות וחומר מודיעיני רב ערך לבריטים אודות הצבא הטורקי, תוך סיכון אישי רב לחברי המחתרת. המוזיאון ממוקם בבית בן 140 שנה עם כל הכלים והרהיטים האותנטיים, מרתף קריר וענק שיורדים אליו, הנראות מעולה, במסר צריך לתווך לילדים.

כניסה בתשלום סמלי,
בתיאום מראש
כתובת: המייסדים 40, זכרון יעקב
טלפון: 04-6390120



בית משפחת אהרונסון, צילום: שחר אלמוג, ויקיפדיה



ילד מיוחד

טיול מיוחד מירי צבי

למשפחות עם ילד מיוחד יש אתגרים כל השנה, האתגרים לא פוסחים על החופש, ובדרך כלל רק מתעצמים בו.

מירי צבי, אמא לילד על הרצף נותנת כלים, רעיונות ואתרים מותאמים למשפחות מיוחדות:

את יושבת עם עצמך ובטח חושבת איך תעברי את החופש, מהיכן תגיסי כוחות נפש? ואת זקוקה למלאי משמעותי, בשל אתגר התעסוקה של הילד המיוחד...
האם את מרגישה שאת צריכה גלגל הצלה או גלגל ים ???

זה ברור. ברור לחלוטין, שכשהילד המיוחד בחופש, נדרשים מאיתנו, האימהות, כוחות מיוחדים.
יותר פניות, סבלנות, הכלה ואהבה אינסופית, והרבה יותר תשומת לב, לילד המתוק והמיוחד שלנו.
וכמובן, עומדת בראש הרשימה, השאלה, איך לשמור בבית על אוירה רגועה. והתשובה היא בהחלט:
תעסוקה. תעסוקה, תעסוקה!!
כי אם הילד עסוק מספיק, ולא

משעמם לו, אז כמובן, שבלגן ואי שקט יחסכו מאיתנו.
בנוסף לשלל המשחקים או רעיונות יצירתיים, אם הם רלוונטיים, מומלץ מאוד לשלב טיולים... עד כמה שמתאפשר וכמה שיכולים.

ככה כולם נהנים, נושמים אוויר, מחליפים אווירה, ונהנים ממה שהשם ברא. לכל ילד מיוחד, באופן אינדיבידואלי, מתאים סגנון בילוי אחר. ישנם ילדים שעומס לא מפריע להם, וישנם שכן.

נחשוב עם עצמנו, עם איזה סגנון בילוי הילד יסתדר. ואפשר גם לנסות! גם אם לא מספיק בטוחים, לגבי סגנון בילוי, האם ללכת למקום בילוי כזה או אחר, פשוט מנסים.

לוקחים איתנו חפץ/ משחק שהילד אוהב, או אוזניות ונגן ועוד ועוד... ומצמידים לילד. ככה רוב הסיכויים שהילד יישאר רגוע (בעז"ה... רק תפילות...).

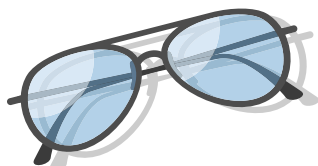
באופן כללי, יש מקומות מותאמים לילדים מיוחדים, ויש שלא. לכן האתגר שלנו, לחפש מקום שמתאים לכל

המשפחה, לא שמתאים רק לילד המיוחד או רק לנו, אלא לכולנו!
הכנתי לכם רשימת מקומות המותאמים לכל המשפחה כולל לילד

המיוחד. החל מאתרים ללא תשלום, פארקים מומלצים ואטרקציות מומלצות בתשלום. ישנם אתרים שעמוסים בדרך כלל, וישנם פחות, לשיקולכם כמובן. בהצלחה!

שימו לב! בפארקים החינמיים, יש לבדוק שעות פעילות של הפארקים השונים. וכן שעות פעילות השירותים הציבוריים.
באתרים בתשלום לבדוק את ההנחות המגיעות לך על פי חוק ברוב האתרים, וכן מפטור מהתור, ופטור מתשלום למלווה.
הציגו כרטיס נכה בתוקף בקופת האתר, ובקשו לקבל את כל ההטבות המגיעות לכם!

**מאחלת לכולכם, קיץ בריא ונעים
והרבה כיף וחיוכים!**



הכתבה
באדיבות:
מרכז הסרגל
- איכות חיים
להורים לילדים
על הרצף
האוטיסטי
ופיתוח מקצועי
לאנשי מקצוע
בתחום.

פארקים ללא תשלום

יש לברר את שעות פעילות בפארקים השונים. הפארקים חינמיים, בחלקם יש אטרקציות בתשלום כמו מתנפחים וכו'. בקשו בפארקים את זכותכם, לפטור מתור גם במתקני משחקים. הסבירו שיש לילד שלכם זכות קדימה כי הוא עם צרכים מיוחדים.

אזור	שם הפארק	שירותים ציבוריים	מה יש במקום?	מה עוד חשוב לדעת?
ירושלים	גן סאקר	יש	פארק ענק, הכולל שטחי בילוי רבים, כגון: פארק משחקים חדש ומעניין לכל הגילאים, מתחם מתקני כושר, מגרשי סקטים, שולחנות פיקניק/מנגל. מעבר לכביש: מתחם מתקני נינג'ה וצמוד לו מגרשי כדורגל/סל.	פארק עמוס. במתחם פארק המשחקים, ישנה: עמדת DJ, מצמידים נייד עם שירים ואפשר לשחק בטונים, בקנצ'ים ובשינוי הקולות. במקום פועלת מסעדת קפה גן סיפור.
	פארק ירושלים ליד עין יעל	יש ניידים ולא קבועים	שבילים לאופניים, מתקני כושר, מתקני משחק חדשים ומודרניים, חבלי טיפוס. לאורך שדרת הפארק יש מדשאה ושולחנות פיקניק/ מנגל. ניתן לראות את הרכבת עוברת במקום.	פארק מלא עד עמוס. שבילי אופניים, יש להצטייד בשתייה ואוכל היות ואין קיוסקים במקום.
	פארק אלמליח (ליד פיס ארנה)	יש	פארק מטופח עם מדשאה רחבה, מתחמי משחקים מעניינים, מתקנים מעץ, חבלי טיפוס, גבעות, מתחם מתקני כושר, בסוף הפארק מגרשי כדורגל/סל, פינות ישיבה למול נוף מרהיב.	פארק יחסית רגוע. קרוב לבתי קפה ומסעדות
פתח תקווה	פארק בלינסון (ליד בית החולים בלינסון)	יש	פארק במרכז העיר פתח תקווה הגדול ביותר בפתח תקווה, כולל גן שעשועים ומתקנים. מרחב דשא גדול, מגרשי ספורט רבים ואגם אקולוגי גדול. שבילי הליכה ואופניים, מתקני מתח, שולחנות פינג פונג, ורצפת בטון שמשמשת לרכיבות חובבי אקסטרים. מתקנים ייחודיים, בהם טיפוס ועלייה בצורת טירה – מקום שילהיב את הילדים שלכם. מתקן טיפוס חבלים ייחודי מסוגו, נדנדות ומגלשות ענק, קרוסלות ומבוך ענק.	בסביבת הפארק נמצאים הקניון הגדול של העיר וגשר המיתרים
ראשון לציון	גן בעברית	יש	מגוון מתקנים, מדשאות נרחבות, שולחנות פיקניק (אסור להבעיר אש), מתקני ספורט. מתחם מתקנים לקטנטנים, אגם אקולוגי עם דגים, ועוד. יש מזרקת מים, הרבה צל ומרחבים גדולים. (מומלץ להביא לילדים בגדים להחלפה). דשא ירוק לאורך כל הפארק. מקום מושלם לפיקניק! יש רכבת לילדים שעושה סיבוב בכל הפארק. עלות נסיעה- 10 שקלים. יש מתנפחים לילדים בעלות, בכניסה לפארק.	עומס לא מורגש בגלל המרחבים בפארק. יש בית קפה וקיוסקים. לעיתים אין חניה, אפשר למצוא בשכונות מסביב.

<p>קיימת אפליקציה המסייעת להתמצאות במרחב לבעלי מוגבלויות: RightHear יש חיישנים מיוחדים לכך בפארק.</p>	<p>מרחב ירוק נרחב עם אגמי ברווזים, מסלולי רכיבה על אופניים ומגרשי משחקים ענקיים עם מגלשות. יש מתקני כושר, ועופות שונים שמבקרים באגם. (יכול להיות שבקיץ האגם מיובש). בפארק ניתן ליהנות גם ממדשאות רחבות, פינת מנגלים, אגם נוי, בית קפה, תצפית על האזור. כמו כן מתקן המשחקים ה-"WOW" המותאם לילדים עם מוגבלויות ומורכב בחלקו ממערכת רמפות נגישה, קיים גם מתחם משחקים לפעוטות.</p>	<p>יש פארק הרצליה</p>	<p>הרצליה</p>
<p>שימו לב ששעות הפתיחה מצומצמות: 10:00-13:00, 17:00-18:00 (בשעון קיץ). גם כשפינת החי סגורה, עדיין ניתן לראות חלק מהחיות דרך הגדרות מבחוץ.</p>	<p>פארק ציבורי מטופח, ירוק ויפהפה, ומספק מגוון אטרקציות עם/בלי תשלום לכל המשפחה, מפעוטות ועד הגדולים. במרכז הפארק נמצא "פארק חברים" מגודר ובו מתקני משחק נגישים, המותאמים גם לילדים עם צרכים מיוחדים ושולטים מורים לתת להם עדיפות. בצמוד ניצב מבוך צבעוני של קירות מעוטרים, המהווה אטרקציה לקטנטנים הנהנים לרוץ בין הפינות. לצד הכניסה הצפונית לפארק (מכיוון כפר בתיה) נמצא "גן החי" – פינת חי גדולה ללא תשלום ובה קופים, איילים, שועלים, טווסים, חסידות, שקנאי, תוכים ועוד.</p>	<p>יש פארק רעננה</p>	<p>רעננה</p>
<p>שעות פעילות מופעי המזרקות הן: מופע מזרקה: ראשון – חמישי, 20:30, 21:30, 22:15, מוצאי שבת, 21:00, 22:00</p>	<p>הפארק מכיל עליון – נגיש, הכולל משחקים מגוונים, כלי הקשה, מגרשי ספורט לקטנים וגדולים כדורגל/סל, סקטבורד, ושולחנות פיקניק. במתחם התחתון – אגם סירות להשכרה, וכן מזרקות מים - במופע לפי קצב המוסיקה, הפועלות לפי שעות. קרוב לים. נוף לים. במקום יש בית קפה גן סיפור.</p>	<p>יש פארק אשדודים</p>	<p>אשדוד</p>
	<p>מתחמי אקסטרים ייחודיים. מתחם סקייט קארבר הראשון מסוגו בישראל, גן משחקים, מתקני ישיבה לכל המשפחה. מדשאות ומרחבים ירוקים ועצים רחבים שיעניקו הצללה עבור המבלים. שבילי אופניים ומסלול לאופניים אתגריים טיילת קירות טיפוס פארק חבלים</p>	<p>יש מתחם סי פארק חוף דלילה</p>	<p>אשקלון</p>
		<p>יש פארק פרס בחולון</p>	<p>חולון</p>

להנאתכם: מצ"ב קישור לעוד פארקים ומקומות מעניינים חינוכיים ונחמדים: **כניסה כאן**

באתרים הבאים צריך לבדוק כמה הנחה קיימת בקופת האתר עבור הילד המיוחד. כמו"כ, פטור מלווה מתשלום. כמו"כ דרשו צמיד/ מדבקה, כדי להוכיח בעת הצורך פטור מהתור. יש לברר עם האתרים – היכן אפשר לקבל את ההנחה. האם גם דרך האתר או רק בקופה..

אטרקציות בתשלום לפי אזורים

אזור	שם האתר	טלפון	אתר	מה באתר
ירושלים והסביבה	אקווריום ישראל	073-3399000	https://www.israel-aquarium.org.il/contact-us	תצוגה מרהיבה של דגים מארבעת הימים, סיור לרוב מודרך, בין האקווריומים הענקיים, ובמנהרה תת ימית מדומה. בליווי סרטים, ותצוגת קונכיות וצדפים. חוויה מומלצת ביותר!
	גן החיות התנכ"י	02-6750111	https://www.jerusalemzoo.org/he/contact	פארק ענק ובו תצוגה מגוונת של חיות ובהמות, זוחלים, עופות, דגים, ועוד.. בפארק יש אגם גדול ועליו גשר, וכן רכבת שמסיעה נוסעים במחיר סמלי לאדם.
	איי גאמפ	0776670360	https://www.ijump.co.il	מקום מקפיץ במיוחד עם טרמפולינות ומקפצות, קליעה לסל, קיר טיפוס, קפיצה לברכות ספוגים, צפייה בתלת מימד, ועוד..
	קיפצובה	02-5347952	https://www.kiftzuba.co.il	מתקני לונה פארק: מכוניות מתנגשות, קרוסלת שרשראות - נדנדות, רכבת הרים, סירה בסערה, סירות מים מתנגשות, טרמפולינות, מתחם גלגלים, מתחם נינג'ה ועוד.. במקום קיים מזנון וקיוסק
	מג'יקאס - מישור אדומים	02-5441919	https://magic-kass.co.il	האטרקציה המרכזית בפארק היא רכבת הרים בגובה של למעלה מ-20 מטר, בצורת לופ ענק, בנוסף למתקני שעשועים, מציע המתחם 150 משחקי וידאו באולמות גיימינג, ג'ימבורי מאובזר, אזורי סימולציות ועוד! במקום יש מסעדות, קיוסים, **** רכישה מוקדמת באתר בהנחה, בקופות מחיר מלא****.
	ספידי כייף- מבוא ביתר	02-5330260/1 052-3385029	https://www.speedi-kef.co.il	מגלשות הרים, מקפצת בנג'י, מכוניות אקסטרים, אומגה 70 מטר, סימולטור, בריכת ילדים, קרוסלת סוסים, קרוסלת פיראטים, בריכת שחיה חצי אולימפית ומגלשות, רכבת חשמלית, פיל מעופף, אופני אקסטרים, בריכת סירות, אפשרות ללינת שטח
	פארק 770 בית שמש	052-577-0577	https://glatiul.co.il/atractions	מקום ממוזג עם מתקני משחק שולחניים: הוקי אויר, מכוניות מתנגשות, ג'ימבורי, כדרוסל ועוד... במקום פועל קיוסק, קרוב למסעדות ובתי קפה

<p>חוות חיות אקזוטיות עם מגוון מדהים של למעלה מ-100 מנים שונים של בע"ח מטרנטולות ועד גמלים. מגוון נחשים, לטאות מיוחדות כולל לטאות כח ענקיות. צבים, תוכים, חוטמנים, עטלפים, דרבנים, קיפודים לבנים, עקרבים, עופות דורסים, עיזים, חמורים, גמלים, וכמובן חיות ליטוף שונות כגון: צ'ינצ'ילות, ארנבים, שרקנים, אפרוחים, אוגרים ועוד... בביקור בחווה תוכלו לקבל הדרכות, לראות מקרוב ולגעת בבע"ח מהמיוחדים בעולם.</p>	<p>https://www.shlomoanimals.com/blank-2</p>	<p>055-666-0897</p>	<p>החיות של שלמה גוש עציון</p>	
<p>בבאולינג בית שמש עשרה מסלולי באולינג חדשים (כל המסלולים ניתנים להתאמה לילדים קטנים). סימולטור 7D חדש ומרהיב, מכוניות מירוץ, משחיקה מגוונת ומשחקי מחשב לילדים. בבאולינג בית שמש מתחם טרמפולינות חדש ומשוכלל! באולינג בית שמש הינו מקום שומר שבת, המזנון הוא כשר.</p>	<p>http://www.arbelbowling.co.il</p>	<p>02-9971155</p>	<p>באולינג בית שמש</p>	
<p>לונה פארק ענק בראשון לציון מלא במתקנים לפעוטות ילדים ובוגרים, אקסטרים, גלגל ענק, מכוניות מתנגשות, מפלי אימה, רכבת הרים, רכבל, אבוב משפחתי עם מסלול מים. אגם סירות ברבורים, ועוד ועוד. בלילה הכל מואר ויפה!!</p>	<p>https://www.superland.co.il</p>	<p>03-6427080</p>	<p>סופרלנד</p>	<p>מרכז</p>
<p>חוויה רטובה - פארק מתנפחים על המים!! מתאים לכל המשפחה מגיל 6. ילדים מגיל 6 עד 10 חייבים בליווי מבוגר (בתשלום). הפארק המשפחתי מציע מגוון רחב של מתקנים מטריפים: טרמפולינות, מקפצות, גשר מכשולים, קיר טיפוס, סולמות מאתגרים ועוד. על הים! יש לוודא התאמת חגורת ההצלה לגוף הילד, בצורה שלא תהיה רופפת עליו. ולא לוחצת מידי אלא הדוקה בצורה נעימה. חשוב! יש שעות סגורות לרחצה נפרדת המותאמת לציבור החרדי - ניתן לוודא באתר או בטלפון.</p>	<p>https://www.aquakef.com</p>	<p>04-3811118</p>	<p>אקוה כיף</p>	<p>צפון</p>
<p>מוזיאון ילדים אינטראקטיבי וחדשני (בתשלום) למרגלות הלונדע, הוקם פארק הילדים של באר שבע (חינמי). 60 דונמים של פעילויות, אטרקציות וחוויה מדהימה המגרה את כל חמשת החושים. נחל ואגם אקולוגיים, אי ועליו ספינת פיראטים, מתחם מגלשות ענק, מתקני אומגה, מרבדי דשא, פינות צל, קפיטריה, מסלולי הליכה ואופניים ואפשרויות משחק אינסופיות.</p>	<p>https://lunada.co.il</p>	<p>08-6226926</p>	<p>לונדע באר שבע</p>	<p>דרום</p>



בזמן שהוא אומר את המילה.
* עונים 'כן' רק למילה בת ארבעה אותיות וכו'.

המילה המסתורית

אחד המשתתפים יוצא, הנשארים מחליטים ביחד על מילה מסוימת. המשתתף שיצא נכנס, והוא צריך לשאול את הנוכחים שאלות שונות (לכל אחד שאלה אחרת). הנוכחים צריכים לענות לו תוך שימוש במילה המסוימת שהוחלט עליה בתוך המשפט, עד שהשואל מזהה את המילה שחוזרת על עצמה בכל התשובות...

ים-יבשה משודר!

במשחק המוכר ים - יבשה, יש גבולות על הרצפה שתוחמים את הים' והיבשה', והילדים קופצים לפי ההוראה של הילד הנבחר - לים או ליבשה. מי שהתבלבל נפסל ויצא מהמשחק. בשדרוג יש גם חוף (אם הים הוא שמיכה תכולה, החוף יהיה מגבת

הכלל המסתורי

אחד המשתתפים מחליט על כלל מסוים ולא מגלה אותו לנוכחים האחרים, כל משתתף בתורו מנסה לומר מילים שונות (תפוח, ארנק, ארון, מיטה, נעליים, מנורה וכו' וכו'), ויוצר הכלל עונה בכך / לא לפי הכלל שבחר.

(במשחק המקורי ההוראה הייתה: "אתם עומדים לעלות על ספינה שמותר להעלות עליה רק - ...") בעקבות התשובות המשתתפים צריכים להבין מה היה הכלל. מי שהבין את הכלל חושב על כלל חדש. כמובן שהכללים יכולים להיות קלים והם עולים בדרגתם בהתאם לרמת הילדים.

לדוגמא: יוצר הכלל עונה 'כן' רק על דברים שנמצאים פה בחדר. 'כן' רק על דברים שמיוצרים מעץ. רק על מאכלים.

וברמה גבוהה יותר:

רק על מילים שמתחילות באות מ'. (אחרי שהילדים ממציאים כללים רגילים, כדאי לעודד אותם לחשוב מחוץ לקופסא כדי להמציא ולקלוט שיש גם כללים מסוגים שונים).

כללים נוספים:

* עונים בלי קשר למילים - פעמיים 'כן' פעם 'לא'.
* עונים 'כן' רק אם מי שאומר את המילה 'כן' מסתכל לכיוון מסוים

שחקו מאון משחקים משפחתיים לדרך

בנופש, אנחנו מלאים ב'זמן משפחה'; בנסיעות ארוכות ברכב או באוטובוס, בהמתנה בתורים ארוכים, בהכנת ארוחה משותפת בצימר - המון רגעים של ביחד.

הזמן הזה יכול להפיק מתוכו קסם: שיתופים, חיוכים, צחוק מלב אל לב ואחדות חמימה, והוא יכול פשוט להתבזבז, ובמקרה הפחות טוב - לגרום למתח: מריבות, כעסים, קנאה ומתיחות.

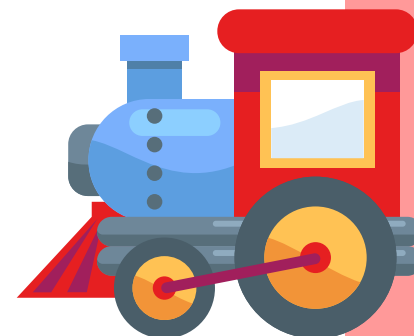
כבר ממילא נוסעים יחד... עדיף להשקיע עוד טיפ-טיפה כדי ליצור אקלים משפחתי שמח.

יראת נתנון, מנחת הורים לשיח ותקשורת מציעה חמישה משחקים לזמני משפחה (ולא רק) שאפשר לשחק אותם ברמות שונות של קושי.

מוזמנים לשחק אותה :



זמן משפחה



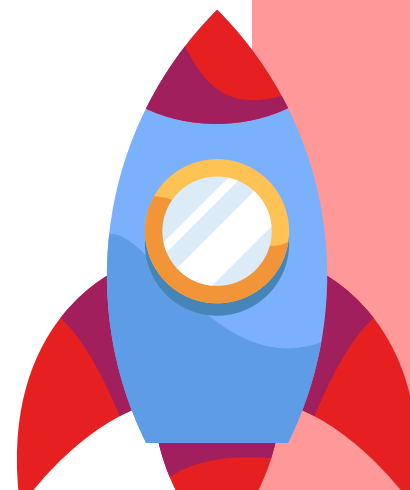
צהובה) ואז ההוראה מבלבלת יותר, כי יש שלושה מקומות שנשמעים בכל פעם בסדר שונה, ואיך מדלגים על החוף אל עבר היבשה?

שדרוג נוסף: בים צריך להושיט ידיים קדימה, על החוף - ידיים פרוסות לצדדים וביבשה - משלבים ידיים, או: על החוף - יושבים, ביבשה - קופצים ברגליים צמודות.

אפשר להפוך את המשחק למורכב יותר וגם למשחק שמכיל פעילות שפתית, **לדוגמה:** פעילות של מיון לקטגוריות: בשם של אוכל קופצים למעגל הזה שמצויר בו תפוח/ בשם של בגד קופצים למעגל שמצויר בו גרב. ואם אמרתי משהו שהוא לא בגד ולא אוכל? מיון לתתי קבוצות: בשם של בגד חורף נקפוץ למעגל שמצויר בו ענן / בשם של בגד קיץ נקפוץ למעגל שמצויר בו ים.

אפשר להרחיב את המיון לקבוצות רבות: קבוצה של כלי נגינה/ כלי תחבורה/ כלי גינה/ מכשירי כתיבה. ילד שהגיע ראשון לקבוצה הנכונה תפס את רוב המקום והבאים אחריו צריכים להתאמץ לעמוד איתו על דף עיתון לדוגמה...

אגב, האם מספריים הם כלי תפירה/ כתיבה? ופיל? האם הוא כלי תחבורה/ משחק/ חיה?



'אישיות' של פעלים

ילד אחד בוחר פועל מסוים וכל השאר צריכים לנחש מהו הפועל.

לדוג', הילד בחר את הפועל: לשיר, כולם צריכים לשאול אותו שאלות עד שימצאו את הפועל.

אנחנו יודעים שמדובר בפועל ולא בחפץ או בנאדם ולכן אנחנו צריכים פועל אחר שיסמל אותו - בשאלות.

אפשר להמציא [משורש קיים או לא] מילה שתסמל את הפועל העלום [אז נבחר את הפועל לנרנר לדוג']

וכך שואלים:

מותר להתנרנר בשבת? כן

ילדים לפני גיל 5 יכולים לנרנר? כן

זה מלכלך לנרנר? לא

זה משמיע קול? כן

אפשר לא לנרנר יום שלם? בטח

זה כואב לנרנר? לא

אפשר לנרנר וגם להתעסק במשהו נוסף? כן

אישיות של "למה זה דומה?"

ילד בוחר חפץ, לדוגמה: כיפה, אנחנו לא שואלים אם זה דומם ובצבע סגול ואם יש לנו בבית וכו', אלא שואלים שאלות של: "למה זה דומה ל..."

למה זה דומה לשולחן? כי שניהם נמצאים עכשיו בסלון, למה זה דומה

לקורונה? כי שניהם נגמרים באות ה', למה זה דומה לכביש? כי שניהם שחורים, למה זה דומה לחולצה? כי את שניהם לובשים...

[אם המשחק מורכב מדי למשתתפים, אפשר לשאול גם: "למה זה קשור ל..." ואז אפשר לענות: למה זה קשור לשולחן? כי אפשר להניח את זה על השולחן בסלון. ולקורונה? כי מי שלובש את זה יודע שד' שלח את הקורונה].

מתנה להורים:

משחקים שמפתחים שיח ותקשורת

ימי החופשה מהווים הזדמנות נפלאה להורים להשקיע זמן במשחק עם הילדים, ולהפוך אותה לשעה יצירתית של תקשורת ומודעות. וכל זה בכיף, כי זה מתוך משחק...

יראת, יצרה עבורנו חוברת מיוחדת בשם "משחק עם אמא" עם רעיונות למשחקים אפקטיביים, המתאימים לכל גיל, שעה ומקום - להורים משקיענים וילדים מושקעים:)

לקבלת חוברת המשחקים לחצו כאן

שני רגע

כמה הצעות לחופש טוב יותר

(ולחיים טובים יותר)



בשביל ארצי

מחפשים מדריכ/ת טיולים בעברית, אידיש או אנגלית?
רוצים לארגן סדנא/ חוג בנושאים הקשורים לטבע/ בעלי חיים/ גננות ופריחה לכל גיל?
מעוניינים להפיק קורס או הרצאה בנושאי ארץ ישראל/ קיימות או איכות הסביבה?

ב'בשביל ארצי' תוכלו ליהנות ממגוון פעילויות חווייתיות עשירות בתוכן לימודי בהתאמה אישית לאופי הקבוצה בנושאי טבע, סביבה וקיימות.

'בשביל ארצי' הוקמה ע"י הגב' רחל רבינוביץ בעלת תואר שני, מדריכת טיולים ומנחה מקצועית לטבע וסביבה.
בעלת וותק של למעלה מ- 20 שנה ומנהלת צוות מדריכים ומדריכות מקצועיים בתחום.

לפרטים נוספים << לחצו כאן

או שלחו מייל לכתובת:
bishvil5@gmail.com



להתחבר
לסביבה
זה
בטבע
שלנו

ותק של לחעלה תי
20
שנה
בהפעלות



**מבחר ענק של הפעלות איכותיות
בנושאי טבע וסביבה לכל הגילאים**

פעילויות חווייתיות ועשירות בתוכן לימודי מקצועי, תוכניות והרצאות מגוונות, בהתאמה אישית לאופי הקבוצה ולנושא הרצוי.
הפעילות בהנחיית הגב' רחל רבינוביץ מדריכת טיולים ומנחה מקצועית לטבע וסביבה.
תוכניות ייעודיות לגנים, תלמודי תורה, סמינרים, בתי ספר ועוד.

052-7123-855 | 073-2046-750 | bishvil5@gmail.com

השתלמויות - הדרכת טיולים - ימי הפעלה - סדנאות יצירה - למידה חווייתית - חוגי טבע

הדרכת טיולים

מתכוננים לצאת לטיול?

יום קודם אתם מתקשרים לחברים, מבקשים המלצות, מחפשים הדרכות, מכינים רשימה, מסלול ויוצאים... הכל בחוץ נראה קסום, הילדים יושבים מרוגשים, ואז הוויז מדקלם: "בעוד קילומטר פנה ימינה והיעד לשמאלך"
אתם יוצאים מהרכב, מחפשים את תחילת המסלול - אבל אין... מנסים להתקדם קצת ומגיעים לאנדרטה עתיקה או איזו מגלשה שבורה... לא נורא, אומרים "הכל משמים" וממשיכים ליעד הבא...

היעד הבא מלא באנשים, אתם נשארים ברכב. ביעד השלישי אתם נהנים ומרגישים פיצוי על הבוקר, וביעד הרביעי... טוב, כבר מאוחר, חוזרים הביתה סחוטים ומבטיחים לעצמכם שבפעם הבאה תהיו יותר מתוכננים.

מהיום אתם יכולים לחסוך את כאב הראש הזה! מהיום תוכלו להזמין תוכנית טיול מותאמת עבורכם: מסלול מונגש בהתאם לגילאי הילדים, מסלול ראוי, מתאים לבחורים, עם אטרקציות לשובבים, מסלולי הליכה מרהיבים לחובבי הספורט, ותצפיות נוף מרהיבות לחובבי הטבע...

פשוט לנסוע לפי ההוראות המדויקות שתקבלו ולהגיע ליעד שחלמתם עליו. נסיעה טובה ו... תהנו!

לכל הפרטים שלחו מייל לכתובת:

moti78887@gmail.com

יוצאים לטייל?

עם תוכנית טיול אתם תהנו הרבה יותר

תוכנית לטיול כוללת ל"ז יומי, דרכי גישה ללא וויז/מיקומים לוויז, רשימת אטרקציות/מסלולים/בתי כנסת/פארקים ועוד בהתאמה לאופי המשפחה.

התוכנית אינה כוללת ליווי והדרכה. הטבה למזמינים עד בין הזמנים 50 ש"ח הנחה.

תוכנית ליום טיול 250 ₪



מוטי בנייהוצ
מדריך טיולים



בישולי שטח הפעלות אטרקציות היסטוריה

להזמנת תוכנית לטיול מושלם:

058-327-8887

moti78887@gmail.com

הקיצ הצה תהיה הביתך אווירה קסומה ורלוזה



הכנה מעשית לחופש

ולימי בין הזמנים

קבלי את המדריך
לאווירה טובה בבית



כלים ותוכן מלאי ערך וכח
מעטו הלבבי של הרב פנחס ברייער

לחצי עכשיו.... זה כאן <<<

חסום לך? שלחי מייל ובקשי את חוברת הקיץ
legael@enativ.com

חופש, חגיגה, כולם כבר בבית

זה הזמן לזכור!

שזכרונות החופש בבית ילוו את הילדים כל החיים.

וכדי שבאמת נוכל ליצור בבית אווירה טובה אווירה קסומה, רגועה ומלאת שמחה ורוגע (חוץ מנרות, ניחוחות ומפיצי ריח שונים)

הכנו לכם מתנה נהדרת!

חוברת לאווירה טובה בבית למרות, על אף ובגלל החופש מעטו הלבבי של המחנך הרב פנחס ברייער

לקבלת החוברת <<< לחצי כאן

חוברת ששווה להדפיס, לשים ליד המיטה ולקרוא לפחות פעם בשבועיים תקראו, תבינו.... חופשה מוצלחת ורגעים של נחת

לקבלת החוברת <<< לחצי כאן

בעלת הגנה גבוהה?
שלחי מייל ל: legadel@enativ.com

היריד היצירתי

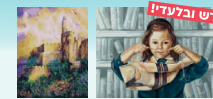
היריד הגדול לחופש הגדול

שעות של תעסוקה
מרתקת לכל גיל

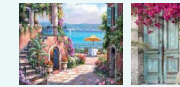


צביעה לפי מספר

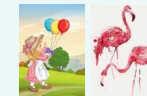
יצירת תמונות
קנווס מרהיבות



יודאיקה



נפים



צביעה לילדים



טרקטור + שלט | כספת + קוד



קסם המים



כדורי קסם - ללא צורך בניהוץ

ערכות יצירה

ממגוון חומרים
להיט לבנים!

בניית מיניאטורות

בניה והרכבת מבנים מפוארים
מיניאטורות קטנטנות ומתוקות
כולל תאורה וחבורי חשמל
שעות יצירה מרתקות

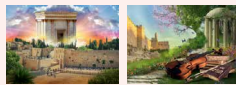


החדר
המתוק

חדש! הרכבת דגמים מיניאטוריים
ממתכת זהב או כסף
שעות יצירה מרתקות ומאתגרות



סוכהפלא - בניה מיניאטורות



יהלומים



יצירה בעץ וחומים | אומנות הנייר

קישוטי סוכה

הזדמנות ליצירת
קישוט סוכה מושקע



260-3000 חלקים



בלעדי! שטיח לפאזל - דבק לפאזל



פאזל תלת מימד

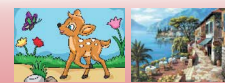
פאזלים
הפאזלים
היפים בעולם



מוזיקי מפתחות



מדבקות יהלומים



תמונות יהלומים

יצירה ביהלומים

מבחר יצירות טרנדיות
וחדשניות

בעקבות הביקוש הוספנו ימי מכירה נוספים

ימי שני שלישי רביעי כו' - כח' תמוז
בין השעות 20:00-22:00 ברחוב צהל 5 כניסה אמצעית קומה 3-

לאתר
לחצי
כאן

**היריד
היצירתי**



פתרונות תעסוקה יצירתיים

לרכישה באתר
www.היריד-היצירתי.co.il

הקטלוג החכם ללא אינטרנט שילוח מייל עם
המילה קטלוג לכתובת 9921980@gmail.com **דש**
לחוסמות!

לקטלוג סיטונאי
H026646644@GMAIL.COM

לקבלת הצעת מחיר לקייטנות
מוסדות ונופשים 026646644 שלוחה 4

משחקים בפליימוביל

במקום לשלם על עוד אטרקציה בחום בחוץ... עם פליימוביל חדש תרוויחו שעות של שקט בבית - והשקעה שנשארת לתמיד. וכמובן החיוך המאושר שלהם כשפותחים את החבילה החדשה...

וגם בזה יפה נוף הכי טובים: המארזים הכי שווים במחירים הכי זולים, בדוק!

בלחיצה כאן

תגיעו לעולם של תעסוקה מופלאה וזולה והכל - במשלוח עד פתח הבית!!

בעלת הגנה גבוהה?

לחצי כאן לקבלת הקטלוג הדיגיטלי שלנו

שלחו לי קטלוג!

רשת חנויות
יפה נוף
פלדהיים



playmobil

הבאנו לכם
'פליימוביל'

במחיר
הנמוך בארץ!
בדוק



מעבר לרכישה מיידית

משלוח חינם* עד הבית | מגוון ומחירים ללא תחרות

בערים: ירושלים, בני ברק, פתח תקווה, אלעד, ביתר עילית, בית שמש, מודיעין עילית ואשדוד. שאר אזורי הארץ 20 שקלים בלבד.

ציוד לביה"ס

כבר לא צריך להסתובב עם הילדים בין חנויות עמוסות, בחום ובצפיפות... לבזבז זמן בתורים הארוכים רק כדי לשמוע "אני רעב!!!" וגם "אמא, אני רוצה גם את זה!" לחפש חניה, ולהיסחב עם שקיות בחום: זהו!!! הסיוט הזה כבר לא יקרה יותר!
מהיום מפסיקים להתרוצץ - כל הציוד לבית הספר בקליק עד הבית!

אנחנו גאים להציג לכם את האתר החדש של קינדר טויס לרכישה נוחה, מהירה ומשתלמת של כל הציוד לבית הספר ולמשרד - ובלי לצאת מהבית.

להזמנות - הקליקו כאן <<

להורדת הקטלוג החכם של קינדר טויס דרך מחשב לבעלות הגנה גבוהה-

לחצי כאן

חסומים גם במייל? תשלחו בקשה למייל החכם של קינדר טויס לקבלת הקטלוג: **catalog+kinder@smarket.email**

לכל שאלה אנחנו זמינים:



BACK to SCHOOL

מהיום מפסיקים להתרוצץ!!

כל ציוד חזרה לבית הספר לכל הילדים במקום אחד

מקליק עד הבית!

Kinder Toys .co.il

מבצע מיוחד לקוראות 'שבי רגע' 10% הנחה!!!

*קוד קופון שבי רגע

להזמנות באתר כנסו לקישור <<

<https://kindertoys.co.il>

למעקב בסטטוס כנסו לקישור <<

<https://wa.me/message/17KWQ35NJT7JE1>

הכנה לגיל ההתבגרות

הבת שלך גדלה? אוטוטו יש לך נערה בבית?
את מתלבטת -
מתי ואיך נכון לדבר איתה?
איך לתת לה בדיוק את הידע שהיא צריכה,
לא פחות מדי ולא יותר מדי?
אם את גם נמצאת בצומת הזו, ומזדהה עם
ההתלבטות ועם הציפיה.

קבלי **ממלכה דיאמנט**, מטפלת רגשית
לנשים ומתבגרות,
סדרה בת 5 טיפים במתנה שיעזרו לך לבצע
את שיחת ההכנה בצורה בריאה ונכונה,
מתוך השקפה יהודית שמורה, נקיה, וטהורה.
בהסכמת רבנים ונשות חינוך.

לקבלת הטיפים <<לחצי כאן

בעלת הגנה גבוהה? לחצי כאן

או שלחי מייל לכתובת:

md0583232338@gmail.com

**הילדה שלך בת 10-12?
מתלבטת איך להכין אותה?
מרתיע ומביך אותך לדבר על הנושא?**

לחצי כאן

**וקבלי סדרה בת 5 טיפים ממוקדים איך לבצע
הכנה נכונה לגיל ההתבגרות**

בברכתם של: הרבנית ל' קולדצקי | הגר"נ דיאמנט | הגר"י זילברשטיין

*איפה מתי ואיך מתחילים
*הכנת תסריט שיחה
*איך היא תצא רגועה מהשיחה
*איך להקל עליה לעכל
*איך לגרום לה לחכות בשמחה

חסומה? לחצי כאן

מלכה דיאמנט
מודעות נשית בגישה יהודית

הכנה לגיל ההתבגרות

שאלנו הורים לילדים על הרצף האוטיסטי, מהו הדבר שהם היו רוצים לדעת אחרי קבלת האבחון, ואף אחד לא הכין אותם לקראתו. ואלו התשובות שקיבלנו -

"חשבתי שהחיים שלי יהיו נורמליים"
"הדבר הכי חשוב זה להשקיע בזוגיות" "לא לוותר על עצמי" | "לקחת דברים בפרופורציות" | "שחיקה" | "הישרדות" | "בדידות" | "אכזבה"

אולי הגיע הזמן לשינוי?

גם אנחנו באקדמית הסרגל - יודעים ומאמינים שאפשר לשנות, לצאת מהתחושות של ההישרדות, אכזבה וייאוש - לחיים מלאי עוצמה, בחירה והובלה.

הגיע הזמן שאתם תובילו את החיים של עצמכם ושלא האוטיזם יוביל אתכם.

קורס הכשרת מאמנים במיקוד לספקטרום האוטיסטי של אקדמית הסרגל, משלב עולמות של תהליך אימוני וידע מקצועי, המאפשר להורים לשפר את איכות חייהם ולקבל תשובות לאתגרים הרבים. ולאנשי מקצוע להוסיף עוד שיטה, ידע והבנה ייחודית באוטיזם, לליווי הורים לילדים על הרצף האוטיסטי.

לפרטים לחצי כאן

בעלת הגנה גבוהה שלחי מייל לכתובת:

ASARGEL123@GMAIL.COM

עבודה

שינה

קבלת החלטות

בדידות

חופשות ושבתות

אחים ואחיות

הגיע הזמן לשים את עצמך במרכז.

זוגיות

אנרגיה

בירוקרטיה

קורס הכשרה לאימון וליווי הורים לילדים על הרצף האוטיסטי. לאימהות שרוצות הרבה יותר מהחיים, ולנשות מקצוע עם נסיון בתחום. תעודה מוכרת בסיום הקורס.

הסרגל
מיישרים קו עם הרצף

לפרטים והרשמה חייגו:

02-5792812

ASARGELP@GMAIL.COM

לקבלת המדריך 'סרגל מידע' עד לבית נא שלחו שם וכתובת למייל OFFICE@ASARGEL.CO.IL

אירוע שנשאר בזיכרון

זה אירוע שהמוזמנים מקבלים הרגשה אישית שחשבת עליהם...
 עם מיתוג בטאצ' ייחודי אף אחד לא ישכח לך את האירוע.
 (מניסיון:)

קוביה הונגרית מזמינה אותך למיתוג אישי וייחודי - שיעלה את האירוע שלך לליגה אחרת...

ועכשיו קופון הנחה של 10% הנחה לסוגרות אירוע עד סוף בין הזמנים!

לפרטים שלחי מייל לקוביה הונגרית: simchash001@gmail.com

חוגגים אירוע בקרוג?

עם מיתוג בטאצ' ייחודי לא יפסיקו לדבר *עם האירוע שלך!*

לאתר: www.simchash001.com

התקשרו עכשיו

055-674-1006
 K0556741006@gmail.com

קוביה הונגרית
 ייעוץ אירוע

תלמידי תיכון ותיכונים
 החל מ-490 ₪

בועות סבון

נמאס כבר לשמוע: "משמעם לי"?
 מחפשים פעילות חוויתית?
 משהו שאף אחד לא ישכח?
 ערכות בועות סבון מלהיבות במיוחד
 המתאימות לכל המשפחה!

ניתן להשיג בנקודות מכירה שונות ברחבי
 הארץ במחירים מוזלים יותר!
 צפת, רכסים, ביתר, ירושלים, פ"ת, אשדוד,
 מעלות ועוד!

לקבלת הכתובות והטלפונים שלחו מייל

לכתובת: bulets1001@gmail.com

עם המילים מכירות בועות
 ותקבלו את הרשימה המלאה.

להזמנות מקוונות באתר:

<https://bulets.co.il/shop/>



ב"ה

אחפיים פעילות מפחיתת

כייפית וחזשנית?

ערכה כזו משחררת ואפשר להסתחם בה
 טוב ושוב ולהינות כל פעם אחרת?

**בואו להכיר את הערכות להפרכת בועות סבון ענקיות
 שיסדרו לכם את החופשה!**



מתאימות
 לצימר, לפארק,
 לקיטנה ולכל
 מקום שמחפשים
 בו אטרקציה
 משלכם!

ערכה משפחתית

ערכה בקופסא המתאימה למשפחות -
 עד 6 ילדים שמשחקים יחד:

הערכה כוללת:

- ✓ מקלות לבועות סבון ענקיות
- ✓ חישוק עגול
- ✓ חישוק מחורר
- ✓ שלושה כלים לקטנטנים
- ✓ הוראות ברורות ומדויקות.
- ✓ וכמובן - אבקה מקצועית להכנת 10 ליטר נוזל

לכם נשאר רק להכין קערות עם
 מים וסבון ולהתחיל להפריח!

65 ש"ח בלבד

ערכת פרמיום קבוצתית!

ערכה בקופסא מתאימה לכיתה/גן
 או משפחה עד 35 ילדים!

הערכה כוללת:

- ✓ 21 כלים קטנים
- ✓ 5 חישוקים חלולים
- ✓ 5 חישוקים עם צורות
- ✓ 5 מקלות עם חבל
- ✓ ציוד נלווה להפרכת:
- ✓ 10 ליטר אבקת קסם לבועות ענקיות
- ✓ סבון פיירי מקצועי
- ✓ בונסים:
- ✓ קערות להכנת הסבון ולטבילת הכלים
- ✓ נספח עם משחקי מים נוספים עם הילדים

280 ש"ח בלבד

ניתן לרכוש באופן מקוון באתר bulets.co.il לרכישה סיטונאית: 055-9191-455

סניפי מכירות ברחבי הארץ! לקבלת הרשימה המלאה

שלחי מייל עם המילים "מכירות בועות" לכתובת bulets1001@gmail.com

קורס עיצוב הום סטיילינג

אוהבת יופי ועיצוב?

מרגישה ש"יש לך את זה?"
רוצה להתפתח בתחום חדש, טרנדי ומבטיח?

בית ספר הראשון במגזר ללימודי הום
סטיילינג - chasidaschool

פותח את מחזור 16 (!!)

בירושלים, בני ברק, אשדוד, בית שמש
ומודיעין עילית.
נותרו מקומות אחרונים!

בלחיצה כאן תוכלי לשמוע עוד על הקורס
(מספיק לקרוא את ההמלצות החמות...)

הנחה משמעותית לנרשמות דרך שבי רגע
עד ר"ח אלול!
... שאלו אותנו על מבצע חבר מביא חבר (:

לקבלת הסילבוס המלא שלחי מייל ל:

chasidaschool@gmail.com

מיזם חדש בבית הספר!!!

פרויקט גמרה סטיילינג מעשי
בעסק פעיל



משפחת ק. בני ברק

תלמידות מצליחות מרוצות ומלצות.
מאות

בואי עשי זאת בעצמך!

להגשים חלום
לעצב אורה
כמו שאת אוהבת!

קורס הום סטיילינג פרימיום יעניק לך את כל
הכלים לעיצוב בית, תוך הכרות עם התחום לעומק
עד הפריטים הקטנים.
תלמדי לתת אורה והשראה חדשה, תוך שימוש
בצבע, תאורה, טקסטיל, מוצרי נוי וריהוט.

מחזור 16 (!)

בירושלים, בני ברק, אשדוד
בית שמש ומודיעין עילית
נותרו קומות אחרונים!

ההגרלה החודשית אוטו פה... פה...

למה שלא תרוויחי על הדרך??
החודש הגרלה על 250 ש"ח ביריד היצירתי -
לאמא שלא רוצה לשמוע "משעמםםםם לי"

עונה על אחד מהסעיפים פה במודעה?
כתבי לנו למייל:

shvirega.office@gmail.com

שימי לב, אין עשרות אלפי נשים שמתחרות
איתך...
זאת הגרלה למבינות בלבד:

עדיין לא רשומה לשבי רגע?

פה תוכלי לעשות את זה

בס"ד

שבי רגע

אחת, שתיים, שלוש ו... זכית!



גם לקבל מתנות והנחות,
וגם להרוויח כסף?

ב'שבי רגע' זה אפשרי!

בכל סוף חודש נערוך כאן הגרלה על מוצר יקר ערך.

איך משתתפים בהגרלה?
זה פשוט... יש שלוש דרכים להיכנס...

3.

לקנות מוצר
בעקבות פרסום
'ב'שבי רגע'

2.

להוריד מדריך חינמי/
להירשם לאירוע - בעקבות
פרסום
'ב'שבי רגע'

1.

לספר
לשתי חברות
שירשמו בזכותך
'ל'שבי רגע'

וכמובן... לא לשכוח לכתוב לנו למייל:
shvirega.office@gmail.com



שימי

זאת לא הגרלה
של עשרות אלפי נשים שהסיכויים
שלך
לזכות בה קלושים -
זאת הגרלה למבינות בלבד:))



בונים

כל הרשמה של שתי חברות/ הורדה של מתנה חינמית מזכה אותך
בכניסה אחת להגרלה. קניית גם בעקבות הפרסום? את מכפילה
את הכניסות שלך להגרלה פי שלוש!
ככה מרוויחים פעמיים! גם מקבלים שפע של ידע או קופון שווה
בהנחה, וגם נכנסים להגרלה!

לקבלת מגזין טיולים תשע"ט
לחצי כאן

לקבלת מגזין טיולים תש"פ
לחצי כאן

לקבלת מגזין טיולים תשפ"א
לחצי כאן

עדיין
לא דשומה
לשבי דגע?
עדיין לא מקבלת תוכן
איכותי ומפנק למייל שלך?
תוכלי לעשות את זה
בלחיצה כאן בקלות.
בעלת הגנה גבוהה?
כתבי לנו למייל:

SHVIREGA.OFFICE@GMAIL.COM

